



Pandolfini
CASA D'ASTE

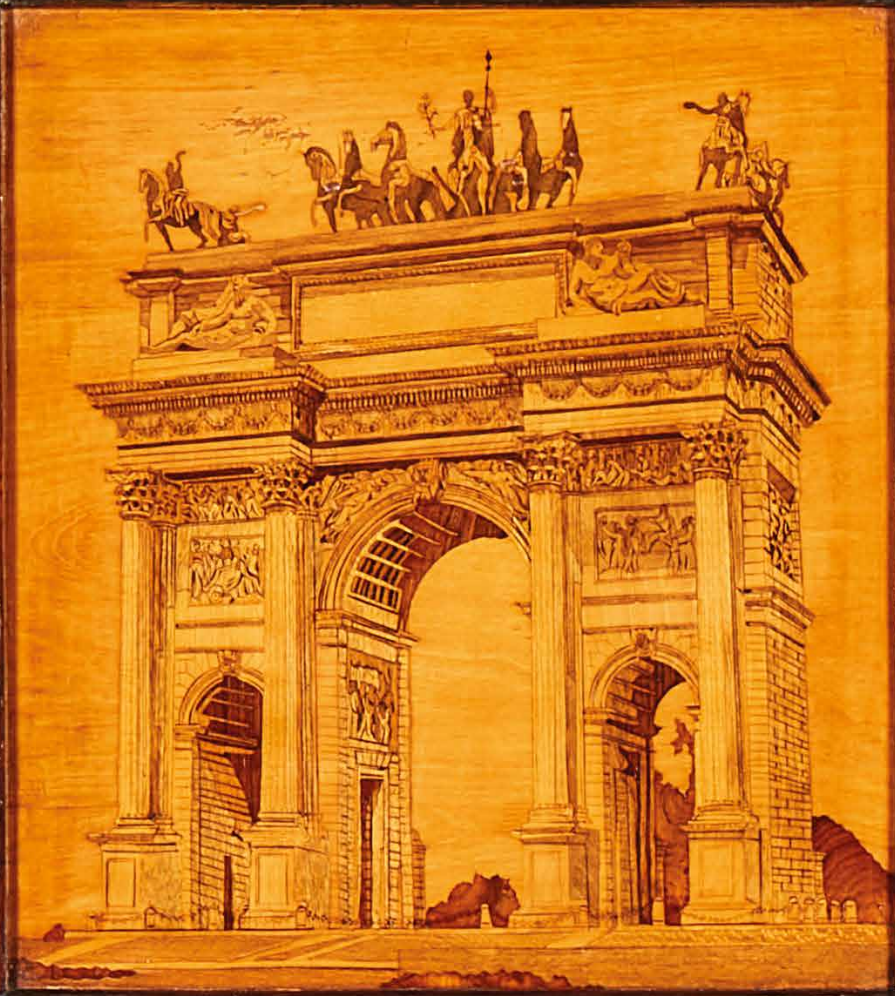
1924
2024

100TH
Anniversary

INTERNATIONAL FINE ART

FIRENZE

23 APRILE 2024







1924
2024

Pandolfini
CASA D'ASTE
100TH
Anniversary

INTERNATIONAL FINE ART

Firenze
23 APRILE 2024



Palazzo Medici
CASA DI NOTTE

DIREZIONE

Pietro De Bernardi

RESPONSABILE OPERATIVO

Elena Capannoli
elena.capannoli@pandolfini.it

RESPONSABILE AMMINISTRATIVO

Massimo Cavicchi
massimo.cavicchi@pandolfini.it

COORDINATORE GENERALE

Francesco Consolati
francesco.consolati@pandolfini.it

COORDINAMENTO DIPARTIMENTI

Lucia Montigiani
lucia.montigiani@pandolfini.it

UFFICIO STAMPA

Studio Tiss
Tel. +39 02 314107
pressoffice@studiotiss.com

SEGRETERIA E CONTABILITÀ CLIENTI

Alessio Nenci
alessio.nenci@pandolfini.it

Nicola Belli
nicola.belli@pandolfini.it

SEGRETERIA AMMINISTRATIVA

Francesco Tanzi
Andrea Terreni
amministrazione@pandolfini.it

PRIVATE SALES

Tel. +39 055 2340888
Fax +39 055 244343
info@pandolfini.it

RITIRI E CONSEGNE

Responsabile Magazzino
Marco Fabbri
marco.fabbri@pandolfini.it
Raffaele Ciccone
Leonardo De Novellis
Marco Gori
spedizioni@pandolfini.it

MAGAZZINO E TRASPORTI

Tel. +39 055 2340888
logistica@pandolfini.it

INFORMAZIONI E ABBONAMENTI CATALOGHI

Silvia Franchini
info@pandolfini.it

SEDI

FIRENZE

Palazzo Ramirez Montalvo
Borgo degli Albizi, 26
50122 Firenze
Tel. +39 055 2340888 (r.a.)
Fax +39 055 244343
info@pandolfini.it

POGGIO BRACCIOLINI

Via Poggio Bracciolini, 26
50126 Firenze
Tel. +39 055 685698
Fax +39 055 6582714
www.poggiobracciolini.it
info@poggiobracciolini.it

MILANO

Via Manzoni, 45
20121 Milano
Tel. +39 02 65560807
Fax +39 02 62086699
Tomaso Piva
milano@pandolfini.it

ROMA

Via Margutta, 54
00187 Roma
Tel. +39 06 3201799
Benedetta Borghese Briganti
roma@pandolfini.it



INTERNATIONAL FINE ART

ESPERTI PER QUESTA VENDITA

INTERNATIONAL FINE ART

CAPO DIPARTIMENTO

Tomaso Piva

tomaso.piva@pandolfini.it



MOBILI, ARREDI E OGGETTI D'ARTE

CAPO DIPARTIMENTO

Alberto Vianello

alberto.vianello@pandolfini.it



ASSISTENTI

Francesca Pinna

Alice Sozzi

fineart@pandolfini.it

ASTA

Firenze

23 APRILE 2024

INTERNATIONAL FINE ART

Ore 15.00

Lotti: 1-177

ESPOSIZIONE

Palazzo Ramirez Montalvo

Borgo degli Albizi, 26 - Firenze

Venerdì	19 aprile 2024	10-18
Sabato	20 aprile 2024	10-18
Domenica	21 aprile 2024	10-13
Lunedì	22 aprile 2024	10-18

PANDOLFINI CASA D'ASTE

Palazzo Ramirez Montalvo

Borgo degli Albizi, 26

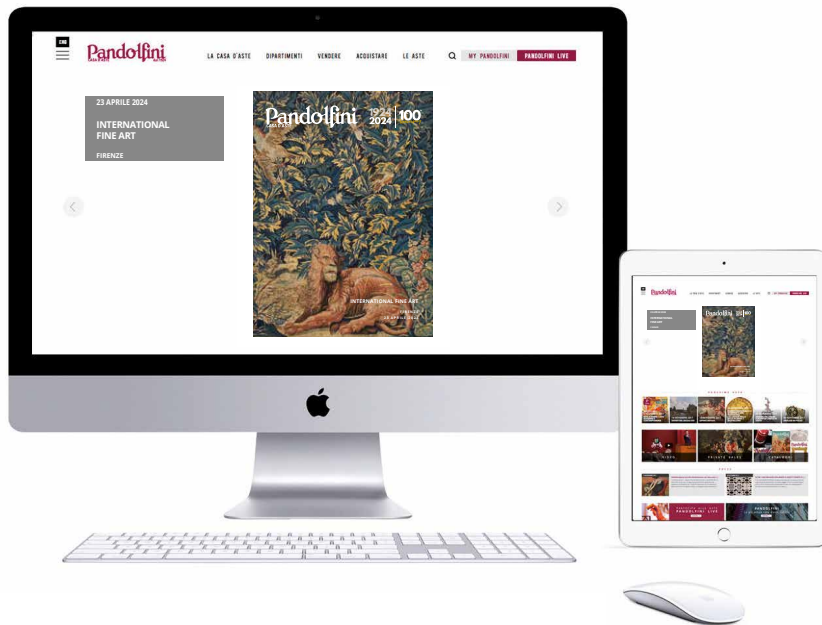
50122 Firenze

Tel. +39 055 2340888-9

Fax +39 055 244343

info@pandolfini.it





Volete guardare e partecipare alle nostre aste da qualsiasi parte del mondo vi troviate?

È semplice e veloce con l'applicazione Pandolfini Live.
Disponibile per dispositivi iOS e Android.

Se siete alla ricerca di arte, disegni, vini, orologi o gioielli, le nostre aste sono un riferimento per i collezionisti esperti e per i neofiti. Partecipare ad un'asta e fare offerte è ora più facile che mai grazie alla applicazione PANDOLFINI LIVE disponibili per dispositivi iOS e Android.

Potrete seguire in streaming live le aste e avere la sensazione di essere in sala, ma con la possibilità di fare offerte da qualsiasi parte del mondo.





A painting of a woman in a red hat and pink dress sitting on an ornate chair. The woman is the central figure, wearing a large, wide-brimmed red hat and a pink dress with a blue sash and a blue ruffled collar. She is seated on a dark wooden chair with ornate, scrolled armrests. The background is a light, textured wall with a decorative green and gold border at the top. The overall style is classical, with a focus on color and texture.

INTERNATIONAL FINE ART

Firenze

23 APRILE 2024

ore 15.00

Lotti 1-177



1

SCULTURA, SECOLO XX

in gesso raffigurante la *Nike di Samotracia* dal modello classico, cm 95x70x82; su colonna in legno dipinto, cm 100x36x36

A SCULPTURE, 20TH CENTURY

€ 1.500/2.500



2

GRANDE TAVOLO, FIRENZE, FINE SECOLO XIX

con piano di forma rettangolare in marmo intarsiato in policromia a motivo floreale con ampia bordura, poggiante su basi in gesso riccamente sagomate, raffiguranti le allegorie delle quattro stagioni, cm 83,3x244x127 (il piano cm 244x120)

A LARGE FLORENTINE TABLE, LATE 19TH CENTURY

€ 4.000/6.000





3



4

3

Scultore del secolo XVIII

NUDO FEMMINILE

in marmo bianco, raffigurante figura femminile dormiente su una roccia, cm 42x85x28

SCULPTOR OF 18TH CENTURY, A FEMALE NUDE, WHITE MARBLE, PORTRAYING A SLEEPING FEMALE FIGURE ON A ROCK, 42X85X28 CM

€ 2.000/3.000

4

Donato Barcaglia

(Pavia 1849 - Roma 1930)

FIGURA ALLEGORICA

scultura in marmo bianco, firmata alla base D. Barcaglia, cm 97x24x26

DONATO BARCAGLIA, AN ALLEGORICAL FIGURE, WHITE MARBLE, SIGNED ON THE BASE D. BARCAGLIA, 97X24X26 CM

€ 1.000/1.500



5

5

Attilio Fagioli

(Bagno a Ripoli 1877 - 1966)

FIGURA FEMMINILE

in bronzo, firmata alla base A. Fagioli, alt. cm 52,5

*ATTILIO FAGIOLI, A FEMALE FIGURE, BRONZE,
SIGNED ON THE BASE A. FAGIOLI, H. 52,5 CM*

€ 800/1.200

6

Scuola francese, secolo XIX

PUTTI IN LETTURA

in marmo bianco, cm 66x31x32, su colonna in marmo grigio
modanata e scanalata, alt. cm 109

*FRENCH SCHOOL, 19TH CENTURY, PUTTI READING,
WHITE MARBLE, 66x31x32 CM*

€ 2.000/3.000



6



7

COPPIA DI PANNELLI, ITALIA SETTENTRIONALE, AMBITO DI LUDOVICO E GIOVANNI LEONI, FINE SECOLO XVII

in scagliola policroma di forma rettangolare, il decoro caratterizzato da un impianto ancora seicentesco, ad imitazione del commesso marmoreo tradizionale. Di impianto verticale, una larga cornice simmetrica. realizzata con una sequenza di pannelli che simulano le pietre dure, racchiude una formella rettangolare centrata da due figure religiose realizzate in monocromia, il tutto ben riquadrato da spessi profili bianchi, a contrasto della vivace policromia nei toni del rosso e del verde, che richiamano modelli intelvesi che ben si discostano dalle tinte tenui predilette dalla cultura coloristica carpigiana; cm 89x54x4

A PAIR OF NORTHERN ITALY PANELS, AMBIT OF LUDOVICO AND GIOVANNI LEONI, LATE 17TH CENTURY

Bibliografia di confronto

G. Manni, *I maestri della scagliola in Emilia Romagna e Marche*, Modena, 1997, pp. 124-125 n. 117, pp. 148-149 nn. 147-149

€ 4.000/6.000



8

**PIANO IN SCAGLIOLA, ITALIA SETTENTRIONALE, AMBITO DI GIOVANNI LEONI,
FINE SECOLO XVII**

di forma rettangolare decorato in policromia su fondo nero, motivo a volute policrome con riserve di girali e fiori, centrato da cartiglio ovoidale centrato da figura di pappagallo su un tralcio tra due uccellini e frutta, cm 144x68x4; montato su tavolo in legno ebanizzato con gambe a lira riunite da traverse sagomate, cm 88x151x73,3 (complessivamente)

***A NORTHERN ITALY SCAGLIOLA TABLE TOP, AMBIT OF GIOVANNI LEONI, LATE 17TH
CENTURY***

€ 5.000/8.000





9

BUSTO, SECOLO XIX

in marmo bianco raffigurante testa femminile, cm 52x40x32; su colonna in legno di forma ottagonale dipinto ad imitare il marmo, 99x36x36

A FEMALE BUST, 19TH CENTURY

€ 1.500/2.500



10

BUSTO, SECOLO XIX

in marmo bianco raffigurante testa maschile barbata, cm 62x31,5x29; su colonna in legno di forma ottagonale dipinto ad imitare il marmo, cm 98,5x35,5x36

A MALE BUST, 19TH CENTURY

€ 1.500/2.500



11

DIVANO E DUE POLTRONE IN STILE LUIGI XVI, SECOLO XX

in legno intagliato e dipinto, bordatura con intagli a motivo vegetale e geometrico, schienali di forma sagomata, braccioli terminanti in volute, piedi tronconi a colonna scanalata sormontati da dadi con intagli floreali, rivestimento in velluto a righe verdi, cm 102x153x80 (divano) e cm 98x70x53 (poltrone)

A LOUIS 16TH STYLE SOFA WITH TWO ARMCHAIRS, 20TH CENTURY

€ 2.500/3.500



12

**COPPIA DI APPLIQUES, FRANCIA,
SECOLO XIX**

in bronzo dorato e lavorato a girali, a quattro
bracci con terminali montati a luci, cm 61x40x25

**A PAIR OF FRENCH APPLIQUES, 19TH
CENTURY**

€ 1.000/1.500



13

**COMMODOE, FRANCIA, SECONDA
METÀ SECOLO XVIII**

in legno intarsiato e piano in marmo, sotteso
da fronte di linea mossa a tre cassetti con
riserva, bocchette e maniglie dorate a presa
circolare, applicazioni a volute dorate agli angoli
e sulla pendagliana, brevi gambe impreziosite da
sabot dorati lavorati in foggia di zampa ferina;
sotto al piano in marmo reca stampigliatura
SCHLICHTIG. Di origini tedesche, Jean Georges
Schlichtig ottenne il titolo di *Maître* nel 1765
e si stabilì in rue du Faubourg Saint-Antoine e
successivamente in rue Saint Nicolas; ebanista
ed intarsiatore molto talentuoso, realizzò mobili
lavorando anche per la regina Maria Antonietta;
cm 132x88x55,5

**A FRENCH COMMODOE, SECOND HALF
18TH CENTURY**

€ 1.500/2.500



14

QUATTRO APPLIQUES, GENOVA, SECOLO XVIII

in legno intagliato e dorato, a tre bracci di linea mossata decorati a racemi e scanalature che si dipartono da motivo centrale a boccio per terminare in piattello circolare, montate a elettricità, cm 72x48

FOUR GENOESE WALL APPLIQUES, 18TH CENTURY

€ 500/700



14



15



14

15

**COPPIA DI CREDENZE, FRANCIA,
SECOLO XIX**

lastronate in legni vari con piano in marmo grigio e applicazioni in bronzo dorato; due ante sul fronte, fascia superiore con intarsi a motivo geometrico centrata da due maniglie rotonde centrate da fiori, angoli scantonati con alle estremità applicazioni a motivo geometrico arricchite da fiori in bronzo dorato, fronte leggermente mosso tripartito da nastri con intarsi a motivo geometrico con interno impiallacciatura in legno chiaro che interessa anche i fianchi, all'interno delle cornici laterali decoro a rami fioriti, mentre la parte centrale presenta alle estremità quattro medaglioni in bronzo dorato a motivo floreale, pendagliana in bronzo dorato con decorazione di foglie, cm 160x124x46

**A PAIR OF FRENCH SIDEBOARDS,
19TH CENTURY**

€ 4.000/6.000



15



16

OROLOGIO DA CAMINO, PARIGI, SECONDA METÀ SECOLO XIX

in bronzo dorato, patinato e brunito, raffigurante il *Ratto d'Europa*, il quadrante nella cassa circolare posto sopra un toro, su base sagomata con piedi a foglia stilizzata; quadrante iscritto *Lenoir A Paris*. L'orologio, in pieno stile Luigi XV, deriva da un noto modello di Osmond; cm 55x45x17

A FRENCH MANTEL CLOCK, SECOND HALF 19TH CENTURY

Bibliografia di confronto

P. Kjellberg, *Encyclopédie de la pendule français du Moyen Age au XX siècle*, Parigi 1997, pp. 474-475 n. E

€ 1.500/2.500



16

17

CASSETTONE, FRANCIA, SECOLO XVIII

lastronato in legni vari e *bois de rose* con piano in marmo rosso, fronte e fianchi di linea mossà arricchiti da applicazioni in bronzo dorato ad ornare gli angoli, i cassetti e la fascia della base, cm 85x132x62

A FRENCH COMMUNE, 18TH CENTURY

€ 2.500/3.500



17





18

ARAZZO, FIANDRE, SECOLO XVII

raffigurante scene di battaglia, racchiuse da bordura con cornice raffigurante vasi di fiori e frutta e agli angoli figure allegoriche. Sigla della manifattura sul bordo, cm 322x453

A FLEMISH TAPESTRY, 17TH CENTURY

€ 15.000/25.000



19

TAVOLO DA CENTRO, VENEZIA, INIZI SECOLO XVIII

in legno laccato e dorato, piano sagomato in marmo rosso centrato da riserva in marmo nero e profilatura lungo i bordi, sottofascia arricchita da applicazioni in madreperla e medaglioni ovali ai centri e agli angoli, dalla quale si sviluppa un ricco intaglio a girali dai profili dorati inquadrato ai centri da cartouche; quattro gambe di linea mossa con terminali a ricciolo poggianti su basi a parallelepipedo modanate, cm 67x102x88

A VENETIAN CENTRE TABLE, EARLY 18TH CENTURY

Bibliografia di confronto

E. Colle, *Il mobile Barocco in Italia*, Milano 2000, pp. 332-333 n. 82

€ 6.000/9.000





20

20

Scuola lucchese, fine secolo XVIII

COPPIA DI PAESAGGI CON ARCHITETTURE

tempera su tela, cm 147x192

Entro conici in legno dipinto

LUCCHESE SCHOOL, LATE 18TH CENTURY, A PAIR OF LANDSCAPES WITH ARCHITECTURES, TEMPERA ON CANVAS, 147X192 CM

€ 6.000/9.000



21



20

21

COPPIA DI PANCHE IN STILE SETTECENTESCO, SECOLO XX

in legno intagliato, laccato e parzialmente dorato, di linea morbida, ai lati due schienali laterali e intaglio sotto la seduta con profilo sagomato a girali e conchiglie dorate centrali, poggiate su otto gambe tozze e arcuate con terminazioni ferine, rivestimento in seta a motivo floreale, cm 85x242x76

A PAIR OF 18TH CENTURY STYLE BENCHES, 20TH CENTURY

€ 1.200/1.800



21

**ARAZZO, FIANDRE, PROBABILMENTE
BRUXELLES O OUDENAARDE, 1600-
1630**

raffigurante la scena biblica della *morte di Anania*. L'episodio, tratto dagli Atti degli Apostoli, si riferisce a quando Anania e la moglie Saphira, cospirando per trattenere parte del ricavato da una raccolta in chiesa, vengono accusati di menzogna verso Dio da parte di Pietro, alle cui parole Anania cade a terra e muore, mentre i presenti osservano stupefatti il miracolo. Il nostro arazzo trae ispirazione dalla serie dei dieci che illustrano gli Atti degli Apostoli, commissionati da papa Leone X per l'allestimento delle pareti inferiori della Cappella Sistina. I cartoni furono dipinti da Raffaello e dalla sua bottega e poi inviati a Bruxelles, dove furono tessuti nella manifattura di Peter van Aelst tra il 1517 e il 1520. La serie originale di arazzi è tutt'ora conservata ai Musei Vaticani. I cartoni cartacei rimasero a Bruxelles e furono riprodotti e utilizzati per ulteriori tessiture. Il bordo superiore è riempito da ghirlande di fiori e frutti sormontate da uccelli, i bordi laterali ospitano paesaggi montani con animali e quello inferiore un paesaggio marino con pesci. In basso a destra siglato ISTA, cm 335x500

**A FLEMISH TAPESTRY, PROBABLY
BRUSSELS OR OUDENAARDE, 1600-1630**

Opera corredata da scheda critica di Guy Delmarcel

€ 15.000/25.000







23

COPPIA DI ELEGANTI CONSOLE, VENEZIA, SECONDA METÀ SECOLO XVIII

in noce e radica, piano rettangolare sagomato agli angoli e sulla fascia a simulare tovaglia a frange che cade, sorretto da gambe arcuate con terminali superiori a voluta e piedi a ricciolo, cm 81x95x45

A PAIR OF ELEGANT VENETIAN CONSOLES, SECOND HALF 18TH CENTURY

€ 8.000/12.000





24

24

Scuola napoletana, secolo XIX

COPPIA DI VEDUTE DI NAPOLI

olio su tela, cm 42x130

Entro cornici in legno dorato

NEAPOLITAN SCHOOL, 19TH CENTURY, A PAIR OF VIEWS OF NAPLES, OIL ON CANVAS, 42X130 CM

€ 6.000/9.000



25

24



25

COPPIA DI CASSETTONI, NAPOLI, FINE SECOLO XVIII

latronati in legni vari con piano in marmo giallo, profilatura a intarsio con motivo geometrico, fronte a due cassetti con incorniciatura tripartita scandita da profilo nero e decorazione floreale a girali ricorrenti a incorniciare bocchette e maniglie circolari in metallo, ai lati intarsi con la medesima profilatura e vaso di fiori centrale, piedini con applicazioni in metallo brunito a motivo fogliaceo, cm 100x131x64

A PAIR OF NEAPOLITAN COMMODOES, LATE 18TH CENTURY

€ 4.000/6.000

25



26

ARAZZO, BRUXELLES, SECOLO XVII

raffigurante uno sposalizio, tutt'intorno un paesaggio accoglie la scena, incorniciata da una ricca bordura composta da figure allegoriche, putti, vasi di fiori, festoni e trofei. Sul bordo inferiore è presente la sigla B.B. e la sigla della manifattura; cm 347x447

A BRUSSELS TAPESTRY, 17TH CENTURY

€ 15.000/25.000







27

27

DIVANO, ATTR. A GIUSEPPE BAGNARA, INIZIO SECOLO XIX

in legno impiallacciato e intarsiato, schienale traforato ornato da due medaglioni raffiguranti trofei e al centro un ovale entro cornice raffigurante un paesaggio con rovine, gambe piramidali e seduta in tessuto color crema, cm 85x205x60

A SOFA, ATTRIBUTED TO GIUSEPPE BAGNARA, EARLY 19TH CENTURY

Bibliografia di confronto

E. Colle, *Il mobile impero in Italia. Arredi e decorazioni d'interni dal 1800 al 1843*, Milano 1998, pp. 332-333

€ 2.000/3.000

28

COPPIA DI GUERIDON, VIENNA, PRIMA METÀ SECOLO XIX

in mogano con sottili intarsi e applicazioni in ottone, cm 125x56x56

A PAIR OF VIENNESE GUERIDONS, FIRST HALF 19TH CENTURY

€ 2.000/3.000



28

CREDENZA A DOPPIO CORPO, INGHILTERRA, SECOLO XIX

in mogano, corpo superiore a due sportelli ciascuno dei quali intagliato con cornice sagomata a inquadrare medaglione con profilo maschile trattenuto da drappo in alto e vaso entro festone in basso, sugli angoli semicolonne scanalate con capitelli e basi dorati a sostenere il cappello a timpano spezzato profilato in basso da cornice dentellata e coronato al centro superiore da motivo a vaso; corpo inferiore a due sportelli realizzati come tre finti cassetti inquadrati agli angoli da volto leonino scolpito da cui si diparte una colonna scanalata terminante su motivo di foglia di acanto, base intagliata a motivo di onda continua seguita da grembiale sagomato percorso da festone che forma al centro motivo incrociato, gambe troncoconiche su piede a sfera schiacciata, bocchette e maniglie in bronzo dorato cesellato a motivi neoclassici, cm 263x190x70

AN ENGLISH SIDEBOARD WITH HIGH TOP, 19TH CENTURY

€ 2.000/3.000





30

COPPIA DI SPECCHIERE, ITALIA CENTRALE, SECOLO XVIII

in legno intagliato e dorato di linea sagomata con inserti a specchio, sormontate da volti con foglie e affiancate da motivo a volute e mascheroni, nella parte inferiore due bobeches portalumi, cm 69x42x19

A PAIR OF CENTRAL ITALY MIRRORS, 18TH CENTURY

€ 1.200/1.800



30

31

COPPIA DI GUERIDON CON MORI, TOSCANA, FINE SECOLO XIX

in legno intagliato, dipinto e dorato, piano circolare in scagliola policroma centrato da stella sorretto da figura di moro inginocchiato con vesti dorate, poggiante su alta base a parallelepipedo dipinta ad imitare il marmo, cm 136x58x61

A PAIR OF TUSCAN GUERIDONS, LATE 19TH CENTURY

€ 3.000/5.000



31

32

LAMPADARIO, FINE SECOLO XIX

in bronzo dorato, finemente lavorato ad imitare tralci di vite e grappoli d'uva e arricchito da fiori lungo il fusto, a trentadue luci che si estendono orizzontalmente, desinente in finale a grappolo d'uva racchiuso da foglie di vite; alt. cm 128, diam. cm 118

A CHANDELIER, LATE 19TH CENTURY

€ 800/1.200



33

PIANO, ROMA, FINE SECOLO XIX

lastronato in marmi vari, piano di forma rettangolare con bordo in nero e cornice costituita da campionario di tessere policrome centrato da motivo a losanga in *nero antico*; montato su basi in marmo giallo e nero; cm 52,5x172x101

A ROMAN MARBLE TABLE TOP, LATE 19TH CENTURY

€ 5.000/8.000





34

COPPIA DI GIRANDOLES, INGHILTERRA, SECOLO XIX

in cristallo, bronzo e porcellana, a due luci su base con fregio di figure allegoriche femminili, due elementi a forma di serpente da cui dipartono elementi a goccia che si uniscono alle due bobeches; alt. cm 61,5

A PAIR OF ENGLISH GIRANDOLES, 19TH CENTURY

€ 600/900

35

COLONNA PORTABUSTO, FRANCIA, SECOLO XIX

in legno ebanizzato con applicazioni in bronzo dorato, fronte centrato da riserva sagomata impreziosita da decoro a rilievo in pietre tenere a formare composizione di fiori e frutta, alt. cm 126x55x41

A FRENCH BUST-HOLDER COLUMN,

€ 2.500/3.500



36

ARMADIO, FRANCIA, PRIMA METÀ SECOLO XIX

in mogano, due ante a specchio sul fronte con applicazioni in bronzo dorato e piedi anteriori di forma ferina, interno con quattro cassetti centrati da anelli in bronzo dorato e ripiani, cm 222x158x62

A FRENCH ARMOIRE, FIRST HALF 19TH CENTURY

€ 2.000/3.000



37

OROLOGIO DA TAVOLO, FRANCIA, PRIMA METÀ SECOLO XIX

in bronzo dorato con quadrante entro finta libreria sormontata da due corone di fiori su un libro e poggiante su base ovale ornata da festoni di fiori su cui giacciono seduti due fanciulli intenti nella lettura, su piedini a semisfera, cm 44x28x20

A FRENCH TABLE CLOCK, FIRST HALF 19TH CENTURY

Bibliografia di confronto

P. Kjellberg, *Encyclopédie de la pendule français du Moyen Age au XX siècle*, Parigi 1997, p. 430 n. B

€ 800/1.200



37

38

CONSOLE DA PARETE, ITALIA SETTENTRIONALE, FINE SECOLO XVIII

in legno intagliato, dorato e parzialmente lastronato in mogano, con piano in marmo bianco di forma rettangolare; due gambe anteriori di forma troncopiramidale decorate a rilievo sul fronte, sormontate da teste di felino e terminanti in zampe ferine, cm 89x105x36

A NORTHERN ITALY WALL CONSOLE, LATE 18TH CENTURY

€ 3.000/5.000



38





39

VASO, ROMA, SECOLO XVIII

in legno intagliato e cartapesta dipinti a finto porfido e dorati, con coperchio intagliato a giorno e sormontato da pigna dorata, tre manici, fascia sottostante arricchita da stemmi ovali, volti di foggia leonina e festoni, applicazioni di foglie, poggiate su base tripode, cm 60x35x35

A ROMAN VASE, 18TH CENTURY

€ 5.000/8.000



40

40

TAPPETO, TURKESTAN OCCIDENTALE, FINE SECOLO XIX

in lana a fondo rosso, cm 442x195. Corredato di certificato di provenienza n. 9034 della Galleria Boralevi di Firenze

A WESTERN TURKESTAN CARPET, LATE 19TH CENTURY

€ 1.000/1.500

41

CASSETTONE, FRANCIA, SECONDA METÀ SECOLO XVIII

in mogano con piano in marmo bianco stonato agli angoli, fascia superiore divisa in tre cassetti centrati da bocchette ovali in bronzo dorato, ulteriori due cassetti sottostanti con maniglie circolari ai lati e bocchetta ovale al centro, angoli scanalati, gambe troncoconiche con terminazioni in bronzo, cm 88x130x57

A FRENCH COMMODE, SECOND HALF 18TH CENTURY

€ 1.500/2.500



41

42

SPECCHIERA, ITALIA SETTENTRIONALE, SECOLO XVIII

in legno laccato e dorato con intarsi in madreperla, cimasa centrata da medaglione con figura femminile seduta, da cui partono ampie volute dipinte a motivo floreale, cm 141x102

A NORTHERN ITALY MIRROR, 18TH CENTURY

€ 1.200/1.800



42

43

COPPIA DI CONSOLE, TOSCANA, PERIODO NEOCLASSICO

in legno ebanizzato, piano in marmo di forma rettangolare, fascia sottopiano modanata dipinta "all'etrusca" in ocra con profilature e decori a palmette ricorrenti, alte gambe troncopiramidali profilate e ornate da festoni fogliacei in ocra, cm 100x128,5x64

A PAIR OF TUSCAN CONSOLES, NEOCLASSICAL PERIOD

€ 2.500/3.500



43

44

OROLOGIO DA CAMINO, FRANCIA, METÀ SECOLO XIX

in marmo giallo e bronzo patinato, quadrante posto su base decorata in foggia di libreria, accanto alla quale è una scultura raffigurante l'allegoria della poesia; alto basamento a forma di parallelepipedo con fregi applicati in bronzo raffiguranti le arti della scrittura e della pittura e un medaglione centrale, poggiante su piedini in bronzo a volute, cm 44x28x12,5

A FRENCH MANTEL CLOCK, HALF 19TH CENTURY

€ 1.000/1.500



44



45

SECRÉTAIRE À ABATTANT, FRANCIA, SECOLO XIX

in legno di mogano, ad una anta celante un vano e sei cassetti, piano scrittoio coperto in cuoio, sottesa da coppia di ante celanti tre cassetti, riposanti a loro volta su un cassetto, entro colonne lavorate a tutto tondo, applicazioni in bronzo dorato; cm 139x93x42,5

A FRENCH SECRÉTAIRE À ABATTANT, 19TH CENTURY

€ 1.000/1.500

45

46

**TAVOLO DA CENTRO, TOSCANA,
SECOLO XIX**

in marmo rosso, piano circolare sorretto da un montante centrale a balaustra poggiante su una pedana trilobata, alt. cm 80, diam. cm 97

*A TUSCAN CENTRE TABLE, 19TH
CENTURY*

€ 1.800/2.500



47

**COPPIA DI POLTRONE,
INGHILTERRA, PRIMA METÀ
SECOLO XIX**

in legno in mogano lastronato e intarsiato a motivo vegetale, applicazioni in legno dorato a mezzafoglia, braccioli con terminanti a riccioli centrati da intarsio a fiore da cui parte un intarsio a ramo di quercia, gambe anteriori con intaglio a palma terminanti in zampe forma ferina; rivestite in tessuto scamosciato marrone, cm 97x64x67

*A PAIR OF ENGLISH ARMCHAIRS,
FIRST HALF 19TH CENTURY*

€ 3.000/5.000







48

LAMPADARIO, FRANCIA, SECOLO XIX

in bronzo brunito e dorato, elemento centrale a sfera, arricchito da stelle e festoni di fiori e sorretto da fusto a balaustra su cui poggiano tre piccoli pappagalli, dal quale dipartono quattro bracci orizzontali sorretti da putti alati in bronzo brunito che con le braccia sorreggono i lumi, terminale in foggia di grappolo d'uva; alt. cm 125, diam cm 132

A FRENCH CHANDELIER, 19TH CENTURY

€ 2.000/3.000

49

BUSTO DI MINERVA, SECOLO XIX

in biscuit raffigurante la dea nelle vesti di guerriera, il capo coperto da un prezioso elmo; cm 88x55x38

A BUST OF MINERVA, 19TH CENTURY

€ 1.500/2.500



49



50

50

FIGURA ACEFALA, SECOLO XIX

in gesso patinato, raffigurante busto virile inginocchiato su base di forma ovale, cm 100x46x58

AN ACEPHALOUS FIGURE, 19TH CENTURY

€ 2.000/3.000

51

TRE TESTE, SECOLO XX

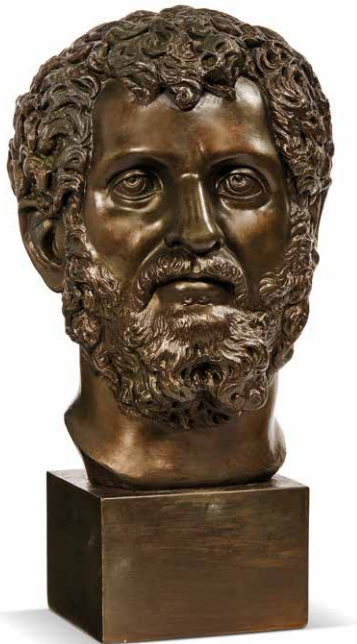
in gesso raffiguranti rispettivamente Demostene, cm 26x22x23, Lucio Cornelio Silla, cm 51x32x34 e lo Pseudo-Seneca o Esiodo, cm 31x24x21

THREE HEADS, 20TH CENTURY

€ 700/1.000



51



52

52

TESTA, ROMA, SECOLO XX

in gesso patinato raffigurante probabilmente l'imperatore romano Antonino Pio, montata su base a parallelepipedo, cm 41x23x22 (complessivamente)

A ROMAN HEAD, 20TH CENTURY

€ 700/1.000

53

BUSTO, ROMA, SECOLO XX

in gesso patinato raffigurante l'imperatore Lucio Vero, corpo loricato con mantello fermato sulla spalla sinistra mediante una fibula circolare e centrato da volto di Medusa sulla corazza, cm 72x64x36

A ROMAN BUST, 20TH CENTURY

€ 800/1.200



53

54

**OROLOGIO DA TAVOLO, FRANCIA, INIZI
SECOLO XIX**

in marmo bianco con quadrante in smalto e bronzo dorato
raffigurante l'allegoria delle arti. Alla destra della cassa
la figura di Apollo, alla sinistra una grande cornucopia;
sulla base motivo a rilievo con festoni centrati da lira;
quadrante firmato *Courvoisier & Comp*, cm 34x35x13,5

**A FRENCH TABLE CLOCK, EARLY 19TH
CENTURY**

€ 800/1.200



55

TAPPETO TABRIZ, PERSIA, FINE SECOLO XIX

a fondo rosa arancio con medaglione blu e riquadri
avorio, con eleganti decori nel campo, cm 405x285

**A PERSIAN TABRIZ CARPET, LATE 19TH
CENTURY**

€ 4.000/6.000





56

MONETIERE, ITALIA CENTRALE, INIZI SECOLO XVIII

in legno ebanizzato, piano aggettante, fronte a tre file a doppi cassetti, con formelle dipinte su vetro raffiguranti paesaggi con rovine, e applicazioni in bronzo dorato con motivo vegetale centrate da volti di puttini, cm 72x133x38

A CENTRAL ITALY CABINET, EARLY 18TH CENTURY

€ 6.000/9.000





57

COPPIA DI FIGURE, PIEMONTE, SECONDA METÀ SECOLO XIX

in terracotta policroma raffiguranti dignitari cinesi, cm 107x47x28 e cm 102x48x36

A PAIR OF PIEDMONTESE FIGURES, SECOND HALF 19TH CENTURY

€ 3.000/5.000



58

58

Da Francesco Albani, secolo XVIII-XIX

GLI AMORI DISARMATI NEL SONNO

VENERE E ADONE

coppia di dipinti, olio su tela, cm 73,5x92,5

Entro cornici in legno dorato

AFTER FRANCESCO ALBANI, 18TH-19TH CENTURY, THE CUPIDS DISARMED AND VENUS AND ADONIS, OIL ON CANVAS, 73,5X92,5 CM

€ 3.000/5.000



59



58

59

COPPIA DI TAVOLI DA PARETE, ITALIA CENTRALE, FINE XVIII SECOLO

in legno intagliato, laccato e parzialmente dorato, piano in marmo grigio di forma rettangolare, fascia sovrastata da intaglio con motivo a mezzefoglie, intagliata con motivo a girali e delfini, intervallata da medaglioni di forma floreale e centrata da riserva ovale con intaglio con putti e pendagliana, e intaglio con motivo a fusarole e perline; gambe troncoconiche modanate con motivo a festone e intaglio a scanalatura, cm 81x139x66

A PAIR OF CENTRAL ITALY WALL TABLES, LATE 18TH CENTURY

€ 5.000/8.000



59



60

CONSOLE, ROMA, SECONDA METÀ SECOLO XVIII

in legno intagliato, dorato e dipinto, con piano in marmo cipollino leggermente aggettante, ricca fascia decorata a motivi vegetali dorati intervallati da fiori aperti da cui pende festone fiorito, decoro centrale in foglia di conchiglia stilizzata; i fianchi presentano medesimo ornamento con al centro pendagliana a tre fiori; gambe troncopiramidali decorate con motivi vegetali a campanule e felce terminanti su sfere, cm 91x170x80

A ROMAN CONSOLE, SECOND HALF 18TH CENTURY

€ 4.000/6.000





61

SPECCHIERA, FIRENZE, FINE SECOLO XVIII

in legno intagliato e dorato, presenta grande cimasa lavorata a giorno in foggia di lira su plinto sormontata da foglie di alloro ed affiancata da animali fantastici, i quali poggiano a loro volta su protomi equine che stringono nel morso decori floreali che scendono lungo i fianchi e terminano in finali a voluta, cm 224x112

A FLORENTINE MIRROR, LATE 18TH CENTURY

Bibliografia di confronto

E. Colle (a cura di), *I mobili di Palazzo Pitti. Il primo periodo lorenese 1737-1799*, Firenze 1992, p. 157 nn. 90-91

€ 1.500/2.500



62

62

Anonimo del secolo XX

VEDUTA DELLA PIAZZA DI MONTECAVALLO

olio su tela, cm 52,5x80

Entro cornice in legno intagliato e dorato

ANONYMOUS, 20TH CENTURY, VIEW OF PIAZZA DI MONTECAVALLO, OIL ON CANVAS, 52,5X80 CM

€ 1.500/2.500

63

TAVOLO DA CENTRO, ROMA, METÀ SECOLO XVIII

in legno intagliato e dorato con piano di forma rettangolare in marmo giallo. Fascia decorata con intaglio a festone fermato da nastri, fiori e medaglione centrale, su gambe sagomate a forma di ariete alato su piedi a zoccolo, cm 85x160x78

A ROMAN CENTRE TABLE, HALF 18TH CENTURY

€ 6.000/9.000



63

64

**COPPIA DI CANDELABRI, FRANCIA, SECONDA
METÀ SECOLO XIX**

in bronzo brunito e dorato, raffiguranti coppia di arcieri su plinto in foggia di balaustro nell'atto di sostenere fusto dal quale si dipartono tre bracci a voluta desinenti in *bobeche* laterali e si sviluppa in una *bobeche* centrale più elevata; alt cm 60

*A PAIR OF FRENCH CANDELABRA, SECOND HALF
19TH CENTURY*

€ 600/800



64

65

**COPPIA DI VASI CON COPERCHIO, FIRENZE,
SECOLO XX, ARGENTIERE ANTONIO BRAGANTI**

in argento su sostegni a forma di vassoio circolare poggianti su piedini a conchiglia e cesellati a foglie stilizzate rivolte verso l'esterno, piede ornato da baccellatura che prosegue sulla parte inferiore del corpo, mentre il resto del corpo è cesellato a girali fogliacei a rilievo su fondo satinato, collo ornato a foglie rivolte alternativamente in alto e in basso, due anse a tralcio fogliaceo, coperchio cesellato analogamente al corpo con presa a boccio, alt. cm 42, g 5340

*A PAIR OF FLORENTINE VASES AND COVERS, 20TH
CENTURY, MARK OF ANTONIO BRAGANTI*

€ 2.500/3.500



65



66

66

TESTA DI MEDUSA, SECOLO XX

in marmo bianco, cm 39x36x16, su piedistallo circolare modanato
in marmo giallo, cm 14,5x19

HEAD OF MEDUSA, 20TH CENTURY

€ 1.000/1.500

67

RILIEVO, FINE SECOLO XIX

in marmo bianco e rosso di forma circolare centrato
da rilievo con testa di Medusa, completo di sostegno a
cavalletto in legno intagliato e dorato; tondo diametro cm
53, cavalletto cm 150x61x65

A RELIEF, LATE 19TH CENTURY

€ 1.500/2.500



67



68

68

Artista del secolo XVIII

CAPRICCIO CON FIGURE

olio su tela sagomata, cm 106,5x141

Entro cornice in legno intagliato e dorato

**ARTIST OF 18TH CENTURY, CAPRICCIO WITH FIGURES,
OIL ON CANVAS, 106,5X141 CM**

Bibliografia di confronto

A. Busiri Vici, *Trittico paesistico romano del '700*. Paolo Anesi, Paolo Monaldi, Alessio De Marchis, Roma 1976, pp. 101-107

€ 2.500/3.500

69

DIVANO, ITALIA CENTRALE, METÀ SECOLO XIX

intagliato e filettato in legno chiaro, schienale di forma arrotondata, braccioli a cilindro impreziositi da profilatura lignea in foglia di protome e collo di cigno, pendagliana di linea mossata centrata da intaglio a giorno con conchiglia, su quattro piedi a sfera; alt 91x108,5x70

A CENTRAL ITALY SOFA, HALF 19TH CENTURY

€ 1.200/1.800



69

70

Scuola francese, secolo XVIII

RITRATTO DI FANCIULLA

olio su tavola, cm 43x29

Entro cornice in legno intagliato e dorato

*FRENCH SCHOOL, 18TH CENTURY, PORTRAIT OF A LADY,
OIL ON PANEL, 43X29 CM*

€ 2.500/3.500



70

71

TAVOLO DA CENTRO, TOSCANA, METÀ SECOLO XIX

in mogano di forma circolare con piano in marmo grigio, fascia lineare sorretta da gambe di linea sagomata intagliate a motivi fogliacei e poggianti su base circolare arricchita al centro da rosone intagliato a rilievo, alt. cm 79, diam. cm 118

A TUSCAN CENTRE TABLE, HALF 19TH CENTURY

Bibliografia di confronto

E. Colle, *Il mobile Impero in Italia. Arredi e decorazioni d'interni dal 1800 al 1843*, Milano 1998, pp. 186-187 n. 61

€ 2.000/3.000



71



72

72

Scuola romana, secolo XVIII

COPPIA DI CAPRICCI ARCHITETTONICI

olio su tela, cm 94x63

Entro cornice in legno intagliato e dorato

ROMAN SCHOOL, 18TH CENTURY, A PAIR OF ARCHITECTURAL CAPRICCIOS, OIL ON CANVAS, 94X63 CM

€ 2.000/3.000

73

POLTRONA DA RIPOSO, FRANCIA, SECOLO XVIII

in legno intagliato, schienate e braccioli di linea mossà con inserti a motivo floreale lungo i bordi e gambe arcuate, rivestita in tessuto di seta color avorio, cm 79x115x75

A FRENCH RESTING ARMCHAIR, 18TH CENTURY

€ 700/1.000



73

74

Scuola dell'Italia settentrionale,
secolo XVII

RITRATTO DI GENTILUOMO

olio su tela, cm 105x83

Entro cornice in legno laccato e dorato

*NORTHERN ITALY SCHOOL, 17TH CENTURY,
PORTRAIT OF A GENTLEMAN, OIL ON CANVAS,
105X83 CM*

€ 1.200/1.800



7574

75

**SCRITTOIO A RIBALTA, FRANCIA, SECONDA METÀ
SECOLO XVIII**

lastronato in legno vari, maniglie e bocchette in bronzo dorato, ribalta si apre con guide a celare cinque cassetti e due vani ed un segreto, sottesa da due cassetti laterali, ed un cassetto centrale sotto di essi, fianchi, pendagli e gambe di linea mossa desinenti in *sabots* dorati; cm alt 93x96,5x49,5

A FRENCH BUREAU, SECOND HALF 18TH CENTURY

€ 1.000/1.500



75





76

76

SECRETAIRE, FRANCIA, FINE SECOLO XIX

in varie essenze con applicazioni in bronzo dorato, piano in marmo bianco, sportello frontale apribile a ribalta, celante ampio vano e quattro cassetti sottostanti, con intarsio raffigurante scena teatrale racchiuso ai lati da colonnine a balaustra dorate, i fianchi presentano un intarsio a motivo floreale ricorrente, poggiante su fascia con applicazioni in bronzo dorato centrata da finto cassetto con intarsio raffigurante trionfo musicale, poggia su gambe di forma troncoconica riunite da traversa intrecciata, su cui poggia un'urna biansata con coperchio arricchito da ornamento dorato, cm 140x69x40

A FRENCH SECRETAIRE, LATE 19TH CENTURY

€ 3.000/5.000

77

OROLOGIO A TORRE, PAESI BASSI, ULTIMO QUARTO SECOLO XVIII

in mogano, cassa sormontanta da Atlante e due figure in legno dorato su pilastri in legno brunito, al centro ghirlanda con motivo a girali e fiori, che sormonta una fascia intagliata a giorno con motivo a tralci vegetali; sportello con colonne corinzie con capitelli e basi dorate e fusto rastrenato, due sportellini laterali intagliati a giorno con motivo a tralci vegetali, anta sottostante con al centro un decoro in bronzo dorato intagliato con motivo di fusurole e perline e fondo vitreo, poggiante su base bombata sorretta da piedi ferini. Quadrante firmato C. Bakker, Groningen, cm 300x75x38

A DUTCH LONGCASE CLOCK, LAST QUARTER 18TH CENTURY

€ 6.000/9.000



77



78

78

Scuola italiana, secolo XIX

GIOCHI DI PUTTI

olio su tavola, cm 95x116

Entro cornice in legno intagliato e dorato

*ITALIAN SCHOOL, 19TH CENTURY, GAMES OF PUTTI,
OIL ON PANEL, 95X116 CM*

€ 2.500/4.000

79

TAVOLO DA CENTRO, TOSCANA, PRIMA METÀ SECOLO XIX

in noce, piano di forma circolare in marmo grigio sotteso da fascia liscia poggiante su tre gambe a voluta rastremate terminanti in piedi leonini poggiati su pedana trilobata sagomata centrata da elemento tornito a vaso e poggiante su piedi a sfera schiacciata, alt. cm 92, diam. cm 121

A TUSCAN CENTRE TABLE, FIRST HALF 19TH CENTURY

€ 1.500/2.500



79

80

Scuola napoletana, seconda metà
secolo XVII

NATURA MORTA CON FIORI E STATUA CLASSICA

olio su tela, cm 141x117,5
Entro cornice in legno dorato

*NEAPOLITAN SCHOOL, SECOND HALF 17TH
CENTURY, STILL LIFE WITH FLOWERS AND A CLASSIC
SCULPTURE, OIL ON CANVAS, 141X117,5 CM*

€ 3.500/5.000



80

81

SERVANTE, FRANCIA, FINE SECOLO XVIII

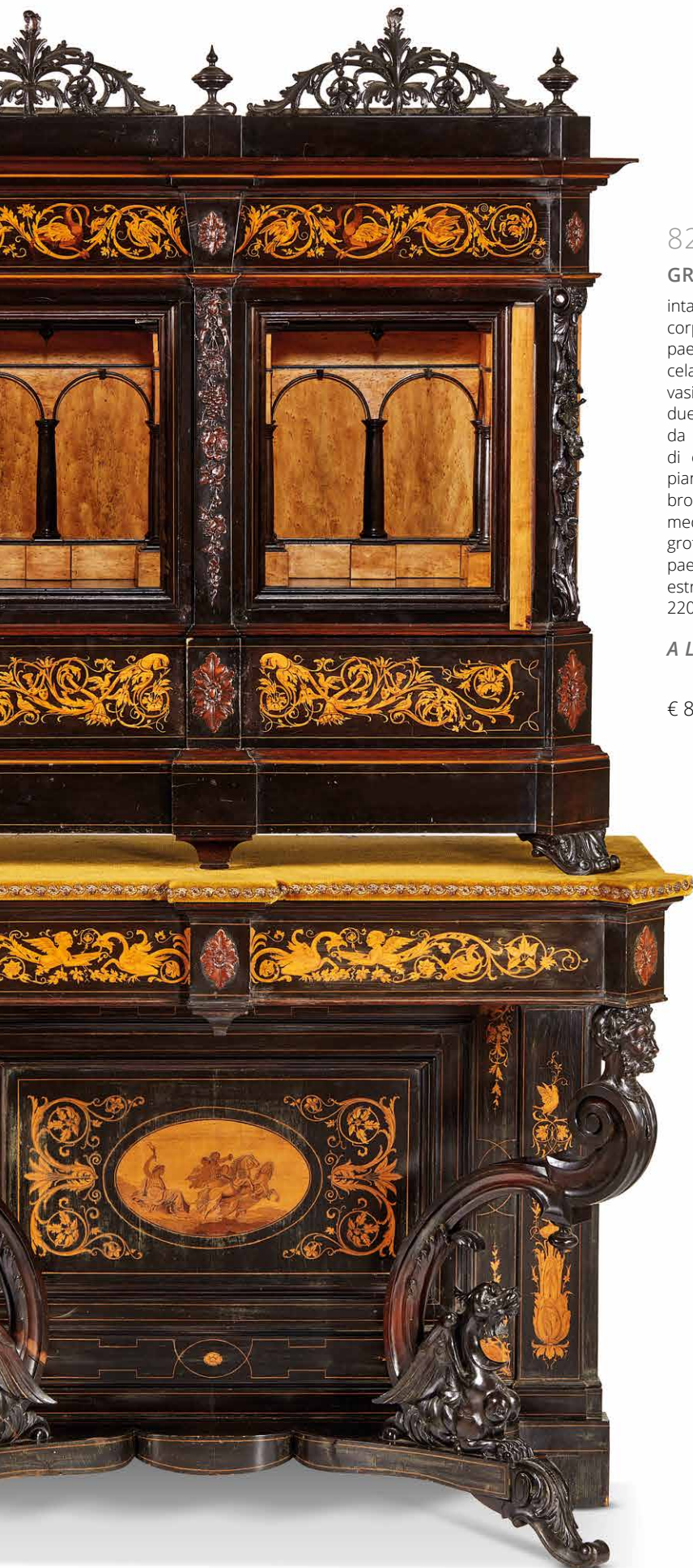
in mogano a *demi lune*, piano in marmo bianco bordato da
ringhierina in bronzo dorato lavorato a giorno, fascia con cassetto
centrale e due sportellini laterali, incorniciati da motivo a perline
in bronzo dorato e centrati da maniglie a medaglioni in bronzo
dorato, quattro gambe unite da sottopiano in legno bordato da
ringhierina in bronzo dorato lavorato a giorno, cm 85x129x48

A FRENCH CONSOLE, LATE 18TH CENTURY

€ 1.200/1.800



81



82

GRANDE STIPO, TOSCANA, SECOLO XIX

intarsiato in legni vari con decorazioni a grottesche a doppio corpo, apertura a due sportelli con intarsi raffiguranti un paesaggio con *l'Arco della Pace* e *l'Arco di Trionfo dei Lorena* celanti segreti, due sportellini laterali intarsiati con grandi vasi di fiori e interni con portalettere, fascia sottostante a due cassetti più ampi e uno più piccolo al centro, intervallati da medaglioni a foggia floreale, sorretto da quattro piedi, di cui i due anteriori di forma vegetale, poggiante su piano aggettante rivestito di velluto bordato da fascetta in bronzo dorato, fascia intarsiata a grottesche intervallate da medaglioni a foggia floreale, sul fondo decorato con motivi a grottesche e al centro grande riserva con ovale raffigurante paesaggio con auriga, gambe anteriori a voluta con alle estremità teste maschili e draghi alati, su base modanata, cm 220x133x56

A LARGE TUSCAN CABINET, 19TH CENTURY

€ 8.000/12.000





83

GRANDE LAMPADARIO A MONGOLFIERA, TOSCANA, SECOLO XIX

in metallo dorato e cristallo, a due ordini, quello inferiore a diciotto bracci e quello superiore a nove bracci per un totale di ventisette luci, i bracci ornati da pendenti e collane in cristallo che si dipartono da fasce in bronzo cesellato a motivi vegetali, i palchi ornati da pendenti che discendono verticalmente dalla cima ornata in foggia di corona di foglie, anch'esse riunite dai pendenti in cristallo, a formare il motivo a mongolfiera nella parte sottostante, *montato a elettricità*, alt. cm 181, diam. cm 158

A TUSCAN "MONTGOLFIER" BALLOON CHANDELIER, 19TH CENTURY

€ 3.000/5.000

84

**SPECCHIERA, FIRENZE, FINE
SECOLO XVIII**

in legno intagliato e dorato, ricca cimasa sormontata da vaso di fiori affiancato da sfingi e centrata da volto di leone da cui parte un articolato intaglio a foglie d'acanto e fiori, che ricade lungo i fianchi; alla base due vasi ad urna posti su mostri marini, cm 207x118x8

**A FLORENTINE MIRROR, LATE 18TH
CENTURY**

€ 2.000/3.000



84

85

**CONSOLE, FIRENZE, FINE SECOLO
XVIII**

in legno intagliato e dorato, piano leggermente aggettante con marmo incassato, ricca fascia con intagli a giorno intervallati da medaglioni, volti e profili, da cui pende festone fiorito alternato da stendardi e pendegline ai fianchi, gambe di forma troncopiramidale riccamente intagliate, cm 95x105x54

**A FLORENTINE CONSOLE, LATE 18TH
CENTURY**

€ 3.000/5.000



85

86

**COPPIA DI PICCOLE MENSOLE,
FRANCIA, SECOLO XVIII**

in bronzo dorato decorato a rilievo, complete di
pianetti in marmo rosso, cm 16,5x12x5,5

**A PAIR OF SMALL FRENCH SHELVES,
18TH CENTURY**

€ 2.000/3.000



87

**COPPIA DI CANDELABRI, MILANO,
SECOLO XX**

in argento, fusto realizzato da due figure che
cavalcano un mostro marino, a simboleggiare
l'allegoria della fortuna, che fungono da
sostegno per l'elemento superiore dal quale
dipartono quattro bracci con rispettive *bobeche*
e una centrale utilizzata come finale, su base
baccellata e cesellata, alt. cm 55, g. 8830

**A PAIR OF MILANESE CANDELABRA,
20TH CENTURY**

€ 9.000/12.000



88

OROLOGIO CARTEL CON MENSOLA IN STILE BOULLE, FRANCIA, SECOLO XVIII

in legno ebanizzato intarsiato in metallo dorato a creare su tutta la superficie motivi a *ramages* vegetali e applicazioni in bronzo dorato, cassa di forma architettonica sormontata da figura stante abbigliata all'antica con tromba profilata da applicazioni in bronzo dorato a girali fogliacei e festoni con grande palmetta aperta a ornare il centro inferiore, quadrante in lamina di metallo dorato inciso a motivi di grottesche che si dipartono da palmetta al centro inferiore con numeri romani per le ore entro riserve sagomate in smalto bianco e numeri arabi per i minuti incisi nella lamina e doppio foro di carica, dal quale pende festone di foglie a giorno a inquadrare riserva in smalto bianco con inciso *DU.PONCHEL A. PARIS.*, su mensola di linea bombata ornata da motivi a onde dalle quali si dipartono tralci fogliacei impreziosita ai lati da volti femminili tra volute in bronzo dorato, cm 115x37,5x21,5

A FRENCH BOULLE STYLE CARTEL CLOCK WITH WALL BRACKET, 18TH CENTURY

€ 1.000/1.500



88

89

COPPIA DI FIGURE, FRANCIA, PRIMA METÀ SECOLO XIX

in bronzo finemente cesellato, raffiguranti *Amore e Psiche*, lui con un mazzo di fiori nella mano destra, lei con la mano destra tesa a raccoglierlo. Le due figure nascevano per un orologio da camino ideato da Jean-Baptiste Héricourt nei primi anni del secolo intitolato *Le nozze di Psiche e Amore*, poste ai lati della cassa sormontata da un versatoio traboccante di fiori. Montate su base in plexiglas, alt. cm 50,5 (complessivamente)

A PAIR OF FRENCH FIGURES, FIRST HALF 19TH CENTURY

Bibliografia di confronto

J-D. Augarde, *Une odyssee en pendules. Chef-d'oeuvre de la Collection Parnassia*, Dijon 2022, pp. 168-169 n. 37

€ 1.200/1.800



89



90

FONTANA DA TAVOLO, ROMA, SECOLO XX

in argento raffigurante la *Fontana dei Tritoni* al Foro Boario a Roma, opera progettata dall'architetto Carlo Francesco Bizzaccheri nel 1717. Il progetto, che trae ispirazione dall'omonima fontana di Gian Lorenzo Bernini in piazza Barberini, fu ideata per omaggiare il committente, Papa Clemente XI, motivo per cui la vasca ebbe forma di un ottagono con i lati concavi, in modo da ricordare la stella a otto punte che caratterizzava lo stemma della famiglia Albani da cui proveniva il pontefice. Nella vasca, sopra un grande scoglio centrale si trovano due tritoni inginocchiati, scolpiti da Francesco Moratti, nell'atto di sorreggere un'ampia conchiglia a forma di ostrica con funzione di catino, sul cui bordo esterno campeggiano altri due stemmi araldici della famiglia Albani e al cui centro zampilla l'acqua; cm 55x66x66, grammi 15.730 lordi

A ROMAN TABLE FOUNTAIN, 20TH CENTURY

€ 5.000/8.000



91

**GRANDE ZUPPIERA BIANSAATA, SAN PIETROBURGO,
ARGENTIERE GOTTHARD FERDINAND STANG, 1818**

di forma ovale poggiante su base ad alzata in argento, corpo percorso da baccellature, coperchio a cupola con presa a pigna, manici, cm 51x55,5x32

***A LARGE TUREEN, SAINT PETERSBURG, MARKS OF GOTTHARD
FERDINAND STANG, 1818***

€ 10.000/15.000





92

Scuola veneta secolo XVIII

SCENE AGRESTI CON CONTADINELLI

sei dipinti ad olio su vetro, cm 25x31 ciascuno
Entro cornici in legno intagliato, laccato e dorato

*VENETIAN SCHOOL, 18TH CENTURY, RUSTIC SCENES WITH LITTLE PEASANTS, SIX
PAINTINGS OIL ON GLASS, 25X31 CM*

€ 1.500/2.500



93

93

TAPPETO SAROUK MAHAL, PERSIA, METÀ SECOLO XIX

a fondo rosso mattone con ampio medaglione blu, rosa, avorio, nel campo vari decori floreali multicolore di fine lavorazione, cm 435x306

A PERSIAN SAROUK MAHAL CARPET, HALF 19TH CENTURY

€ 4.500/6.500



94

COPPIA DI CANDELABRI, NAPOLI, PROBABILMENTE ARGENTIERE GAETANO DI MARTINO, 1830 CIRCA

in argento raffiguranti due putti alati nell'atto di sorreggere il braccio portacandele a tre fiamme, seduti su una nuvola poggiante su base di forma trapezoidale sagomata a rocaille; alt. cm 58, grammi 8.380

A PAIR OF NAPOLITEAN CANDELABRA, PROBABLY MARK OF GAETANO DI MARTINO, CIRCA 1830

€ 4.000/6.000

94



95

95

Scuola veneta, secolo XVIII

ALLA FONTANA

olio su tela, cm 175x149
Entro cornice in legno dorato

*VENETIAN SCHOOL, 18TH CENTURY,
AT THE FOUNTAIN, OIL ON CANVAS,
175X149 CM*

€ 1.500/2.500

96

**TAVOLINO, ITALIA
SETTENTRIONALE, INIZIO SECOLO
XIX**

in legno di forma rotonda, piano a vassoio asportabile con intarsi raffiguranti scena galante entro paesaggio con rovine e animali da un lato, e scacchiera dall'altro, fascia sottopiano con intarsi in legni vari a motivo geometrico a spina di pesce e due cassetti centrati da medaglioni ovali con maniglie in bronzo brunito e due tablettes, gambe troncopiramidali con terminazioni in bronzo dorato, cm 77x66x66

*A SMALL NORTHERN ITALY TABLE,
EARLY 19TH CENTURY*

€ 700/1.000



96





97

SPECCHIERA, GENOVA, PRIMA METÀ SECOLO XVIII

in legno intagliato e dorato, ampia cimasa centrata da valva do conchiglia, da cui partono girali, volute e fiori, lavorati a giorno, che corrono lunghi i bordi, terminante in due piedi a foglie aperte, cm 181x105

A GENOESE MIRROR, FIRST HALF 18TH CENTURY

€ 1.200/1.800



99



98

98

SPECCHIERA, VENEZIA, METÀ SECOLO XVIII

in legno intagliato e dorato, specchio centrale rettangolare profilato da cornice a dentelli inquadrata da una triplice fascia analogamente intagliata a incorniciare piccoli specchi rettangolari e a losanga dall'andamento modanato, a creare un effetto prospettico; grande cimasa con cartella sagomata centrata da specchio sormontata da motivo rocaille e affiancata da volute vegetali che scendono sui lati, ornati nella parte inferiore da volute fogliacee che scendono a formare i piedini in foggia di piccole volute, cm 182x103

A VENETIAN MIRROR, HALF 18TH CENTURY

€ 1.500/2.500

99

FIGURA DI TURCO, VENEZIA, SECOLO XVIII

in legno intagliato e dorato, il personaggio raffigurato in abiti tradizionali con il capo coperto da turbante, montato su gueridon scolpito a volute vegetali poggiante su base a tre piedi, cm 160x45x42 (complessivamente)

A VENETIAN FIGURE OF A TURK, 18TH CENTURY

€ 3.500/5.000

100

Scuola italiana, fine secolo XVII

**RITRATTO DI ANTONIO DE IANINALLIS
1697**

olio su tela, cm 126x95
Entro cornice intagliata e dorata

*ITALIAN SCHOOL, LATE 17TH CENTURY,
PORTRAIT OF ANTONIO DE IANINALLIS,
1697, OIL ON CANVAS, 126X95 CM*

€ 2.000/3.000



100

101

**COPPIA DI POLTRONE, VENEZIA, PRIMA
METÀ INIZIO SECOLO XVIII**

in legno intagliato e dorato, schienale e braccioli di forma
mossa terminanti in riccioli, intagli a motivo foreale,
gambe unite da traversa di forma mossa con intagli,
rivestite di seta a fantasia floreale con figure orientali,
cm 125x76x70

*A PAIR OF VENETIAN ARMCHAIRS, FIRST
HALF 18TH CENTURY*

Bibliografia di confronto

G. Morazzoni (a cura di), *Il mobile veneziano del '700*, Milano
1927, tav. VIII

€ 1.500/2.500



101



102

102

GRUPPO, FRANCIA, INIZI SECOLO XIX

in bisquit raffigurante *Cupido disarmato da una vestale*,
firmato alla base Boizot, cm 45x26x21,5

A FRENCH GROUP, EARLY 19TH CENTURY

€ 700/1.000

103

SERVIZIO DI PIATTI, UNGHERIA, MANIFATTURA HEREND, SECOLO XX

in porcellana bianca a decoro floreale, composto da: 24 piatti piani, 12 fondi e 12 da dessert, 3 grandi vassoi ovali e 1 vassoio circolare, 2 piccoli vassoi ovali, 1 zuppiera con coperchio alta e 1 zuppiera con coperchio bassa, 1 insalatiera con 1 mestolo e 1 salsiera

AN HEREND TABLE SERVICE, HUNGARY, 20TH CENTURY

€ 1.500/2.500



103

104

MAGOT, GERMANIA, FINE SECOLO XIX

in porcellana policroma, raffigurante figura cinese seduta a gambe incrociate, veste gialla con colletto dai profili dorati e mantella con decori floreali cinta in vita da cintura rossa, con testa, lingua e mani basculanti, cm 45x48x40

A GERMAN MAGOT, LATE 19TH CENTURY

€ 3.500/5.500



104



105

105

MAGOT, GERMANIA, FINE SECOLO XIX

in porcellana policroma raffigurante cinese seduto a gambe incrociate, veste decorata a motivi floreali con bordi in rosa, con testa, lingua e mani basculanti, cm 47,5x41x46

A GERMAN MAGOT, LATE 19TH CENTURY

€ 3.500/5.500

106

COPPIA DI VASI CON COPERCHIO, GERMANIA, SECOLO XIX

in porcellana policroma, raffiguranti scene galanti entro decorazione floreale con dettagli dorati, coperchi recanti anch'essi scena galante con prese a pigna in oro; sul fondo monogramma AR, cm 36x22x22

A PAIR OF GERMAN VASES WITH LIDS, 19TH CENTURY

€ 600/900



106

107

CORNICE PORTAFOTO, RUSSIA, PRIMA METÀ SECOLO XX

in oro e smalto rosa, applicazione di ghirlande con fiocchi e nastri incrociati decorati con diamanti a rosetta; cm 11,1x9

A RUSSIAN FRAME, FIRST HALF 20TH CENTURY

€ 1.000/1.500



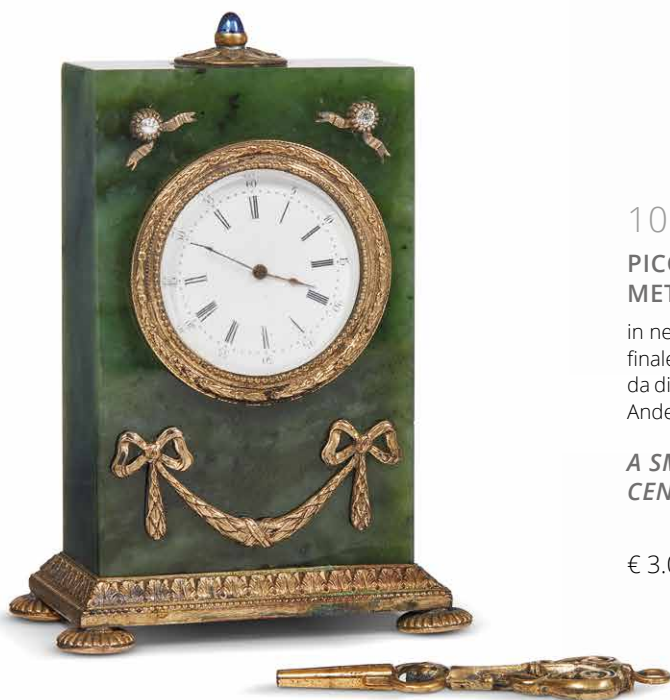
108

PICCOLO OROLOGIO DA TAVOLO, RUSSIA, PRIMA METÀ SECOLO XX

in nefrite con applicazioni in oro, argento, diamanti e metallo dorato; finale in zaffiro cabochon, quadrante con numeri romani circondato da diamanti a rosette, completo di chiave; recante bolli spuri dell'orafo Anders Johan Nevalainen (1858-1933); cm 8,2x3,9

A SMALL RUSSIAN TABLE CLOCK, FIRST HALF 20TH CENTURY

€ 3.000/5.000



109

FLACONE DA PROFUMO, RUSSIA, PRIMA METÀ SECOLO XX

in forma di campanello in oro, argento e metallo dorato con fondo in smalto blu con applicazioni di festoni e drappi trattenuti da fiocchi centrati da rubini cabochon, collo sormontato da fascia con diamanti a rosette, tappo con pietra di luna, base con perlinature; completo di astuccio, alt. cm 6,2

A SMALL RUSSIAN PERFUME BOTTLE, FIRST HALF 20TH CENTURY

€ 1.500/2.500



110

NECESSAIRE E CHATELAINE, FRANCIA, SECOLO XVIII

in lamina dorata e applicazioni in pietra dura il necessaire, alt. cm 12;
in madreperla incisa e metallo dorato la chatelaine, alt. cm 22

A FRENCH NECESSAIRE AND CHATELAINE, 18TH CENTURY

€ 600/1.000



110

111

GRANDE RAMO IN CORALLO

montato su mensola in legno intagliato e dorato, cm 85x92x18
complessivamente (base alt. cm 21)

A LARGE CORAL BRANCH

€ 1.000/1.500



111

112

GRANDE LAMPADARIO, MURANO, SECOLO XIX

in vetro incolore e policromo a doppio palco, cinque bracci portacandela ricurvi in quello superiore e dieci in quello inferiore, intervallati da fiori in vetro policromo e foglie di diversa foggia, ornati da pendenti a goccia, alt. cm 150, diam. cm 120

A LARGE MURANO CHANDELIER, 19TH CENTURY

€ 1.500/2.500



112

113

TAVOLO BASSO DI GUSTO CLASSICO, SECOLO XX

piano in marmo rosso di forma rettangolare modanato lungo i bordi, poggiante su basi in marmo bianco di gusto classico a ics centrate da medaglione raffigurante vaso di fiori, cm 46x100x56

A CLASSIC STYLED TABLE, 20TH CENTURY

€ 1.000/1.500



113



114

PIANO, ROMA, SECOLO XIX

in marmi policromi a formare un motivo di quadrati alternati a rombi,
cornice esterna in marmo bianco con bordo a becco di civetta, di
forma quadrata, cm 5x122x122

A ROMAN TABLE TOP, 19TH CENTURY

€ 2.000/3.000





115

Scuola del secolo XVIII

SCENA ALLEGORICA

olio su tela, cm 55x116

Entro cornice in legno intagliato e dorato

**SCHOOL OF THE 18TH CENTURY, ALLEGORICAL
SCENE, OIL ON CANVAS, 55X116 CM**

€ 4.000/6.000

115

116

MAGOT, GERMANIA, FINE SECOLO XIX

in porcellana policroma, raffigurante figura maschile cinese seduta a gambe incrociate, veste azzurra con colletto dai profili dorati e mantella con decori floreali cinta in vita da cintura rossa, con testa, lingua e mani basculanti, cm 48x47x41

A GERMAN MAGOT, LATE 19TH CENTURY

€ 3.500/5.500



116



117



117

COPPIA DI BUSTI, ROMA, SECOLO XIX

in marmi vari raffiguranti gli imperatori romani *Traiano* e *Costantino* giovane, busti loricati con mantello fermato sulla spalla destra mediante una fibula, su piedistalli circolari modanati, cm 57x45x17

A PAIR OF BUSTS OF ROMAN EMPERORS, 19TH CENTURY

€ 2.500/3.500

118

VANITAS, SECOLO XIX

in marmo bianco su base in legno ebanizzato, cm 28x16x18

VANITAS, 19TH CENTURY

€ 1.000/1.500



118



119

119

**PREGHIERA KULA, ANATOLIA
OCCIDENTALE, 1800 CIRCA**

a fondo rosso con colonne e bordatura a cartiglio azzurra,
cm 171x125

*A WESTERN ANATOLIA KULA PRAYER, CIRCA
1800*

€ 3.500/5.500

120

**SERVIZIO DA TAVOLA, ITALIA
SETTENTRIONALE, SECOLO XIX**

in terraglia bianca composto da: 37 piatti piani, 20
piatti fondi, 18 piatti da dessert, 18 piatti da pane, 6
tazzine e 16 piattini da caffè, 7 vassoi da portata ovali di
diverse dimensioni, 7 vassoi da portata tondi di diverse
dimensioni, 2 insalatiere alte e 2 basse, 3 salsiere, 2
vassoietti ovali, 2 cestini traforati, 2 angioletti, 4 vasi
alti portafiori, 4 portafiori a mezzaluna, 4 portafiori
rettangolari, 2 candelabri a colonna, 3 bicchieri e 24
portaposate

*A NORTHERN ITALY TABLE SERVICE, 19TH
CENTURY*

€ 2.000/3.000

120





121

121

Scuola fiamminga, secolo XVIII

SCENA DI BANCHETTO

olio su tavola, cm 81x115

Entro cornice in legno dorato

FLEMISH SCHOOL, 18TH CENTURY, A BANQUET SCENE, OIL ON PANEL, 81X115 CM

€ 4.000/6.000







122

DIVANO E QUATTRO POLTRONE, FRANCIA, SECONDA METÀ SECOLO XVIII

in legno intagliato e dorato, schienale di forma ovale sormontato da volute fogliacee, braccioli di forma leggermente mossi, intagli vegetali lungo i profili, poggiati su piedi scanalati; sullo schienale rivestimento in arazzo raffigurante scene galanti da *François Boucher* mentre sulla seduta rivestimento in arazzo raffigurante composizioni floreali, cm 102x142x58 e cm 101x67,5x52

A FRENCH SOFA AND FOUR ARMCHAIRS, SECOND HALF 18TH CENTURY

€ 3.000/5.000



123

TAPPETO HERIZ SERAPHI, PERSIA SETTENTRIONALE, FINE SECOLO XIX

a fondo rosso mattone, con medaglione blu e riquadri color avorio, bordura blu con decori a foglia policroma, cm 395x295

A NORTHERN PERSIA HERIZ SERAPHI CARPET, LATE 19TH CENTURY

€ 4.500/6.500

124

**OROLOGIO DA MURO CON MENSOLA, FRANCIA,
SECOLO XIX**

in legno dipinto a fondo rosso e applicazioni in bronzo e metallo dorato, cassa sagomata ornata da fiori e rose dipinte e due animali raffigurati nella parte sottostante il quadrante in smalto bianco, cm 72x38x18; completo di mensola serpentinata dipinta, cm 39,5x42x18,8

A FRENCH CARTEL CLOCK, 19TH CENTURY

€ 1.000/1.500



124

125

**MOBILE VETRINA, FRANCIA,
SECOLO XIX**

in legno di forma mossa con applicazioni in bronzo dorato, sormontato da cimasa a riccioli vegetali; due sportelli a vetro sul fronte, e nella parte inferiore quattro scene incorniciate entro riserve, le due laterali raffiguranti paesaggi e le due centrali scena galante entro paesaggio, cm 242x153,5x50

*A FRENCH SHOWCASE CABINET,
19TH CENTURY*

€ 2.500/3.500



125



126

126

Artista fiammingo, secolo XVII

FANCIULLE IN UN PAESAGGIO CON MERCURIO

olio su tela, cm 117x168

Entro cornice in legno dorato

FLEMISH ARTIST, 17TH CENTURY, GIRLS IN A LANDSCAPE, WITH MERCURY, OIL ON CANVAS, 117X168 CM

€ 4.000/6.000

127

COPPIA DI CONSOLE, TOSCANA, SECONDA METÀ SECOLO XIX

in legno lastronato, con piani in marmo, di forma sagomata e angoli scantonati, poggianti su gambe anteriori scolpite sulla parte superiore in foggia di testa muliebre per proseguire su intaglio a girali fogliacee e poggiante su base modanata, cm 92x123x55

A PAIR OF TUSCAN CONSOLES, SECOND HALF 19TH CENTURY

€ 2.500/3.500



127



128

128

Attribuito a Jan van Gool

(l'Aia 1685-1763)

PAESAGGIO CON PASTORI E ARMENTI

olio su tela, cm 66x82

Entro cornice in legno intagliato e dorato

ATTRIBUTED TO JAN VAN GOOL, A LANDSCAPE WITH SHEPHERDS AND HERDS, OIL ON CANVAS, 66X82 CM

€ 2.000/3.000



127

129

Artista fiorentino, secolo XVII

SALOMÈ CON LA TESTA DEL BATTISTA

olio su tela, cm 81,5x63

Entro cornice in legno intagliato e dorato

FLORENTINE ARTIST, 17TH CENTURY, SALOMÈ WITH THE HEAD OF SAINT JOHN THE BAPTIST, OIL ON CANVAS, 81,5X63 CM

€ 3.500/5.000



129



130

130

OROLOGIO DA PARETE CON MENSOLA, FRANCIA, SECOLO XIX

in legno lastronato e dipinto su fondo rosso e applicazioni in bronzo dorato lungo i profili, di forma architettonica sormontato in alto da vaso ad urna, pilastri a forma di erme sugli angoli e al centro Diana cacciatrice con leviero, ampio quadrante con numeri romani in smalto; meccanismo firmato Bouchet Paris; cm 82x40x18, mensola cm 30x43x23,5

A FRENCH WALL CLOCK, 19TH CENTURY

€ 1.500/2.500

131

LAMPADARIO, MURANO, SECOLO XIX

in vetro incolore e policromo, fusto composto da elementi torniti, terminante in dodici braccia che dal palco inferiore si sviluppano e si uniscono con elementi di raccordo sulla parte superiore inframezzate da quattro semisfere ad ospitare foglie e fiori policromi; decorazione a fili di lattimo ondulati di colore blu e rosso che impreziosiscono tutta la superficie, come anche i piccoli pendenti a campanule rossi e blu, alt. cm 150

A MURANO CHANDELIER, 19TH CENTURY

€ 2.500/3.500



132

TAVOLO IN STILE INGLESE DEL SECOLO XIX

in mogano con applicazioni in bronzo dorato sulla fascia e ai piedi, completo di quattro prolunghe; cm 78x192x140; completo di quattro prolunghe da cm 50 ciascuna

AN ENGLISH STYLE TABLE, 19TH CENTURY

€ 3.000/5.000



133

**LAMPADARIO, ITALIA SETTENTRIONALE,
SECOLO XIX**

in vetro incolore, metallo argentato e legno dipinto; a quindici luci montate su due ordini: quello superiore a cinque bracci alternati ad altri cinque terminanti in composizioni floreali e quello inferiore a dieci bracci, decorato da applicazioni a mazzolini di fiori in porcellana bianca e pendenti sagomati a goccia; alt. cm 110, diam. cm 88

A NORTHERN ITALY CHANDELIER, 19TH CENTURY

€ 1.000/1.500



133

134

SEI SEDIE, PIEMONTE, SECOLO XVIII

in legno laccato color verde e impreziosite da decori in legno dorato, con schienale a giorno, cm 90x49x52

SIX PIEDMONTESE CHAIRS, 18TH CENTURY

€ 1.000/1.500



134



135

135

ARAZZO, FRANCIA, SECOLO XVIII

raffigurante scena naturalistica, con arbusti dal ricco fogliame ad inquadrare paesaggio collinare sullo sfondo e una coppia di fagiani in primo piano, sulla bordura corre un motivo a ghirlande di fiori e piccoli uccelli, cm 300x440

A FRENCH TAPESTRY, 18TH CENTURY

€ 5.000/8.000

136

COPPIA DI APPLIQUES, PIEMONTE, SECOLO XIX

in bronzo parzialmente dorato a tre luci, decorate con tralci ornati da boccioli di fiori sparsi in porcellana policroma, cm 56x44x18

A PAIR OF PIEDMONTESE APPLIQUES, 19TH CENTURY

€ 800/1.200



136



137

CONSOLE, ROMA, SECOLO XVIII

in legno intagliato e dorato, piano lastronato in marmo verde, sotteso da ampia fascia sottostante riccamente intagliata con formella centrale polilobata raffigurante allegoria da cui si sviluppano festoni di fiori e frutti e due riserve laterali ovali raffiguranti profili; ai quattro angoli sono scolpite teste muliebri da cui si sviluppano gambe sagomate ad intagli fogliacei terminanti su piedi ferini, riunite da traverse centrate da vaso di frutta, cm 91x142x70

A ROMAN CONSOLE, 18TH CENTURY

€ 6.000/8.000







138

Artista attivo a Roma, secolo XVIII

COPPIA DI CAPRICCI CON EDIFICI CLASSICI E FIGURE

olio su tela, cm 169x217

ARTIST ACTIVE IN ROME, 18TH CENTURY, A PAIR OF CAPRICCIOS WITH CLASSICAL ARCHITECTURES AND FIGURES, OIL ON CANVAS, 169X217 CM

€ 10.000/15.000

139

**RARO ARAZZO, MANIFATTURA
BRABANT, BRUXELLES,
SECONDA METÀ SECOLO XVI**

tessuto in lana e seta su un ordito di lino, due leoni reali e altri sedici animali, tra conigli, uccelli e farfalle, spuntano tra il ricco fogliame sullo sfondo a *feuilles de chou*; bordura a grottesche a incorniciare la composizione, cm 360x532

**A RARE BRABANT TAPESTRY,
BRUSSELS, SECOND HALF 16TH
CENTURY**

Provenienza

Collezione Pelletier, Parigi;
Collezione Privata, Roma

Esposizioni

Cinque Secoli d'Arte Italiana, Milano, 1960;
Cinque Secoli di Storia dell'Arte, Palazzo Ducale,
Genova, 1960;
Mostra Internazionale dell'Antiquariato, Palazzo
Strozzi, Firenze, 1961;
Tesori dell'Arte Italiana, Palazzo Grassi, Venezia,
1962

Bibliografia di confronto

D. Boccara, *Les belles heures de la tapisserie*, Zoug
1971, p. 91

€ 20.000/30.000









140

OROLOGIO DA CAMINO, PARIGI, PIERRE MATHIEU AUGUSTIN MICHEL, 1808-1815

Le Matelot

in bronzo dorato e patinato con quadrante in smalto raffigurante *Le Matelot*. L'orologio si presenta con un'alta base quadrangolare scantonata agli angoli, sostenuta da quattro piedi a botticella e decorata sul fronte da un rilievo con scene di putti impegnati nelle attività del commercio. Sopra è collocata una grande balla di cotone, che ospita il quadrante, sulla quale è appoggiato un marinaio di colore e accanto trovano posto un barilotto, un'ancora e altri accessori. Il disegno di questo modello di orologio fu depositato il 13 agosto 1808 da Pierre Mathieu Augustin Michel. È questa forse la pendola di maggior successo nell'ambito di quelle classificate come "*Noir au travail*", con il suo chiaro rimando alla ricchezza del commercio con le Antille, cui fanno evidentemente riferimento la balla di cotone e la botte di rum; cm 37,5x30,5x11

A FRENCH MANTEL CLOCK, PIERRE MATHIEU AUGUSTIN MICHEL, PARIS, 1808-1815

Bibliografia di confronto

P. Kjellberg, *Encyclopédie de la pendule française du Moyen Age au XX siècle*, Parigi 1997, p. 343 ill. A;

J-D. Augarde, *Une Odyssée en pendules. Chef-d'oeuvre de la Collection Parnassia*, Vol. II, Dijon 2022, pp. 450-451 n. 125

€ 5.000/8.000

141

**COPPIA DI ALZATE IN STILE
NEOCLASSICO, ROMA, SECOLO XX**

in marmo rosso, ampia vasca circolare
baccellata su colonna scanalata, poggiante su
bassa base quadrata, alt. cm 38, diam. cm 39

***A PAIR OF ROMAN NEOCLASSIC STYLE
BASINS, 20TH CENTURY***

€ 2.000/3.000



142

142

PLACCA, ROMA, METÀ SECOLO XIX

di forma ovale in micromosaico su base in marmo nero
del Belgio con cornice in malachite, raffigurante l'Arco di
Tito e il Foro Romano, cm 12x17x2

***A MICROMOSAIC ROMAN PLAQUE, HALF
19TH CENTURY***

€ 1.000/1.500

143

VERSATOIO, TOSCANA, SECOLO XIX

in marmo rosso con applicazioni in bronzo
dorato e pietre tenere, sagomato a forma
di cigno, il collo a fungere da manico; cm
17,5x18x7,5

A TUSCAN EWER, 19TH CENTURY

€ 2.000/3.000



143

144

PAVONE, TOSCANA, FINE SECOLO XVIII

in legno intagliato e dorato, cm 52,5x40,5x26

A TUSCAN PEACOCK, LATE 18TH CENTURY

€ 1.500/2.500



145

CASSETTONE, FRANCIA, PRIMA METÀ SECOLO XIX

in mogano lastronato, piano in marmo grigio con bordo modanato, a sovrastare tre cassetti con maniglie a testa di leone in bronzo dorato, fiancheggiati da busti di erma in bronzo dorato su pilastri affusolati, poggianti anteriormente su zampe ferine e posteriormente a tre sfere sovrapposte, cm 87,5x126x60

A FRENCH COMMODOE, FIRST HALF 19TH CENTURY

€ 2.000/3.000





146

146

QUATTRO SEDIE IN STILE IMPERO, FINE SECOLO XIX

in mogano con applicazioni in bronzo dorato, schienale e seduta rivestiti in seta a righe sui toni del verde, cm 91,5x49x56

FOUR EMPIRE-STYLE CHAIRS, LATE 19TH CENTURY

€ 1.000/2.000

147

LETTO DA PARETE, FRANCIA, METÀ SECOLO XIX

in mogano lastronato con applicazioni in bronzo dorato, pediera e testiera sormontate da un lato da urne e dall'altro da volto di Medusa in bronzo dorato entro tondo, al centro della fascia frontale Aurora sul carro, cm 110x206x151

A FRENCH WALL BED, HALF 19TH CENTURY

€ 1.200/1.800



147

148

**COPPIA DI OBELISCHI, TOSCANA,
SECOLO XIX**

in cristallo di rocca montati su base in marmo rosso con applicazioni in bronzo dorato e malachite, cm 32x8x7,5

A PAIR OF TUSCAN OBELISKS, 19TH CENTURY

€ 3.000/5.000



148

149

**CREDENZA, FRANCIA, PRIMA METÀ
SECOLO XIX**

in piuma di mogano, piano in marmo grigio, fascia sottopiano leggermente aggettante, sotto il quale partono due colonne sormontate da testa di sfinge e terminazioni a piedi in bronzo dorato, a inquadrare due sportelli, a base rettangolare; cm 89x113x54

A FRENCH SIDEBOARD, FIRST HALF 19TH CENTURY

€ 2.000/3.000



149





150

150

LETTO, FRANCIA, INIZI SECOLO XIX

impiallacciato in mogano in stile Impero con applicazioni in bronzo dorato lungo i profili, alta testiera dal profilo sagomato, con sostegni ondulati che terminano in teste leonine e trionfi ai lati, struttura sorretta da piedi a campanula ornati da roselline in bronzo dorato, cm 130x200x113

A FRENCH BED, EARLY 19TH CENTURY

€ 1.500/2.500



151

151

SECRETAIRE, FRANCIA, PRIMA METÀ SECOLO XIX

impiallacciato in mogano con applicazioni in bronzo dorato, fascia sottopiano a un cassetto centrato da bocchetta dorata cesellata e inquadrato ai lati da pomelli e corone classiche, sotto le quali ci sono due colonnine con capitello a foggia di erma con terminazioni a piedi in bronzo dorato a inquadrare il fronte lievemente rientrante sul quale si apre la calatoia, celante due ripiani e sette cassetti, sotto due sportelli con pomelli in vetro e bocchette dorate, su piedi anteriore a zampa ferina e posteriori a quattro sfere, cm 145x102x46

A FRENCH SECRETAIRE, FIRST HALF 19TH CENTURY

€ 2.000/3.000



126



152

152

OROLOGIO, FRANCIA, SECOLO XIX

in bronzo dorato e marmo, cassa in cristallo con applicazioni di vasi con fiori in bronzo dorato firmato sul quadrante *E. Schmolli à Paris/ 89 Rue Murenn*, apicalmente impreziosito da fregio con torcia e faretra entro corona d'alloro, base rettangolare con fregi a girali su piedi a trottola; cm 58x28x20

A FRENCH CLOCK, 19TH CENTURY

€ 1.500/2.500

153

SPECCHIERA, FIRENZE, FINE SECOLO XVIII

in legno intagliato e dorato di forma rettangolare, grande cimasa sormontata da vaso di fiori su medaglione raffigurante testa di medusa affiancato da leoni alati, vasi di fiori e festoni; lungo i lati ghirlande di foglie e fiori, base centrata da pendagliana con medaglione su alti piedi di forma architettonica, cm 237x89x18

A FLORENTINE MIRROR, LATE 18TH CENTURY

€ 2.500/3.500



154

154

OROLOGIO DA CAMINO, FRANCIA, SECOLO XIX

in marmo, bronzo dorato e metallo dorato, composto cassa rotonda sormontata da figura in biscuit con pendolo in forma di sole dorato, sul quadrante reca la firma *Orange à Versailles*, entro coppia di obelischi terminanti con pinnacolo a sfera e presentanti protomi leonine ed elementi dorati lungo la superficie scanalata su basamento con panoplie, la base in marmo con fregio in bronzo dorato a girali vegetali su otto piedi a trottola; completo di chiave; cm 57x40x17

A FRENCH MANTEL CLOCK, 19TH CENTURY

€ 2.000/3.000

155

GUERIDON, NAPOLI, FINE SECOLO XVIII

in legno intagliato, dorato e dipinto, sormontato da pigna entro vaso, ornato da palmette sull'orlo e motivo a conchiglia sulla fascia esterna, sorretto da tre elementi di linea sinuosa con teste di ariete all'estremità superiore e terminazioni a zoccoli, legate insieme da serpente attorcigliato, poggianti su base tripode sorretta da zampe leonine, cm 175x52x58

A NAPOLITEAN GUERIDON, LATE 18TH CENTURY

€ 2.500/3.500



155

156

COPPIA DI GRANDI CANDELABRI IN STILE IMPERO, ROMA, SECOLO XX

in bronzo dorato e patinato con figure alate reggenti in una mano fiaccole con cinque bracci portacero e nell'altra una lunga palma dorata, stanti su sfere dorate su piedistalli ornati da simboli allegorici, cm 104x35x30

A PAIR OF LARGE ROMAN EMPIRE-STYLE CANDELABRA, 20TH CENTURY

€ 3.000/5.000



156



157

157

COLONNA REGGIBUSTO, SECOLO XIX

in marmo bianco e bronzo dorato, fusto costituito da tre pilastri posti su alta base di linea spezzata, a sorreggere il piano d'appoggio girevole di forma quadrata, cm 116x30x30

A BUST-HOLDER COLUMN, 19TH CENTURY

€ 600/900

158

LAMPADA BOUILLOTTE, FRANCIA, SECOLO XIX

in bronzo dorato, fusto cilindrico cesellato a embricazioni dal quale si dipartono tre braccetti a volute ricurve con piattelli e *bobeche* cesellate a piccoli motivi vegetali, paralume in tozza dipinta a fondo nero decorato alla base da fregio a palmette ricorrenti, alt. cm 61, diam. paralume cm 37

A FRENCH BUILLOTTE LAMP, 19TH CENTURY

€ 600/900



158

159

SCRIVANIA A RULLO, FRANCIA, PRIMA METÀ SECOLO XIX

in legno di mogano ed applicazioni in bronzo dorato, anta a rullo celante piano scrittoio estraibile con tre cassettoni simulati e parzialmente coperto in pelle verde sotto tre cassetti e tre vani, la ribalta posta sotto fascia a tre cassetti ed è sottomessa da due cassetti per lato ed uno sotto il piano, gambe troncopiramidali desinenti in *sabots*, sui fianchi presenta due tiretti per piani scrittoi; cm 125x144x74

A FRENCH BUREAU À CYLINDRE, FIRST HALF XIX CENTURY

€ 2.000/2.500



159



160

160

**PLACCA, ROMA, SECONDA METÀ
SECOLO XIX**

in micromosaico di forma ovale raffigurante *Piazza San Pietro* su marmo nero del Belgio di forma rettangolare, cm 10x13, montata entro cornice in legno intagliato e dorato con passpartout in legno dipinto a finto porfido, cm 22,5x25,5

**A ROMAN PLAQUE, SECOND HALF 19TH
CENTURY**

€ 2.000/3.000



161

161

**PLACCA, ROMA, SECONDA METÀ
SECOLO XIX**

in micromosaico di forma ovale raffigurante *il Tevere con veduta di Castel Sant'Angelo e San Pietro sullo sfondo* su marmo nero del Belgio di forma rettangolare, cm 10x12,5, montata entro cornice in legno intagliato e dorato con passpartout in legno dipinto in finto porfido, cm 23x25

**A ROMAN PLAQUE, SECOND HALF 19TH
CENTURY**

€ 2.000/3.000



162

**PIANO, ROMA, SECONDA METÀ
SECOLO XIX**

in marmo bianco di forma circolare riccamente intarsiato con campionario di marmi policromi, pietre dure e semi preziose a formare un complesso disegno geometrico, centrato da un medaglione a micromosaico raffigurante "Le colombe di Plinio", soggetto tratto dagli scavi di Villa Adriana a Tivoli del 1737, diam. cm 88. Poggiate su base in legno con fusto scanalato, alt. cm 56

**A ROMAN TABLE TOP, SECOND HALF
19TH CENTURY**

€ 4.000/6.000





163

LAMPADARIO, SECOLO XX

in metallo brunito con applicazioni in vetro policromo, alt. cm 110

A CHANDELIER, 20TH CENTURY

€ 1.000/1.500



164

Maurice Bouval

(Tolosa 1863 - 1916)

LES RAISINS

scultura in bronzo dorato; firma *M. Bouval* e punzone di fonderia *E. COLIN & C./PARIS* sulla base; alt. cm 49

**MAURICE BOUVAL, LES RAISINS,
GILTED BRONZE, H. 49 CM**

€ 800/1.200

165

COPPIA DI VASI, FRANCIA, FINE SECOLI XIX

in porcellana con decorazione floreale a rilievo, doppia ansa con volto di leone e volute in bronzo dorato, montati su basi in bronzo dorato poggianti su tre zampe ferine, cm 35x19x17, *montati a lampada*

A PAIR OF FRENCH VASES, LATE 19TH CENTURY

€ 700/1.000



166

PARAVENTO, FRANCIA, 1900 CIRCA

in legno a quattro ante di forma sagomata, ornato lungo i bordi da applicazioni vegetali in bronzo brunito, centrate da quattro pannelli dipinti a olio su tela che raffigurano paesaggi floreali, ciascuno di essi reca firma dell'artista in basso a destra, cm 193x235 (complessivamente)

A FRENCH FOLDING SCREEN, CIRCA 1900

€ 700/1.000



167

LAMPADARIO, FRANCIA, 1900 CIRCA

in metallo brunito e resina policroma, di forma trapezoidale, centrato in ogni lato da tulipano dai petali blu con applicazioni dorate agli angoli e ai centri che si ripetono sulla cimasa, cm 85x52x52

A FRENCH CHANDELIER, CIRCA 1900

€ 1.500/2.500



167

168

TAVOLINO DA TÈ, FRANCIA, LOUIS MAJORELLE, 1900 CIRCA

in noce intagliato e intarsiato in legni di frutto, a comporre decoro con rami di foglie d'acero e fiori sul piano superiore di forma rettangolare e a ramo fiorito di ciliegio sul ripiano inferiore di linea sagomata, firmato a destra *L. Majorelle Nancy*, e dotato di due maniglie laterali in bronzo di forma a spirale; i due piani sono smontabili e utilizzabili come vassoi, cm 81x97x59

A LOUIS MAJORELLE TEA TABLE, FRANCE, CIRCA 1900

€ 1.000/1.500



168

169

CREDENZA ETAGÈRE, ÉMILE GALLÉ, FRANCIA, 1900 CIRCA

in noce con intarsi in legno di frutto, schienale di forma centinata, arricchita da nastri svolazzanti sui lati superiori, ospita intarsi in foggia di spighe di grano sul lato sinistro superiore e fiori sottostanti separati da un piano a mensola dai profili e angoli tondeggianti; il piano modanato è sorretto da sottofascia a tre cassetti; sul fronte del cassetto centrale, apribile a ribalta e firmato Gallé in basso a destra, è raffigurata una scena di panificazione in legno intarsiato centrata da maniglia a foggia di spighe di grano in bronzo, affiancato da due cassetti anch'essi ornati da spighe di grano stilizzate in bronzo; due traverse anteriori uniscono il cassetto centrale al corpo inferiore, inframezzato da ripiano aggettante di linea mossa; poggianti su piedi scanalati, cm 160x140x60

AN ÉMILE GALLÉ ETAGÈRE CUPBOARD, FRANCE, CIRCA 1900

Bibliografia

O. Selvafolta, *Il Mobile del Novecento. Liberty*, Novara 1985, p. 38

€ 6.000/9.000







170

170

SEI SEDIE, FRANCIA, 1900 CIRCA

in legno intagliato e scanalato su tutto il profilo, schienale di linea dritta con due aperture triangolari agli angoli inferiori, seduta con rivestimento in velluto nero, poggia su gambe anteriori leggermente svasate verso l'esterno, cm 105x50x52

SIX FRENCH CHAIRS, CIRCA 1900

€ 1.800/2.500

171

TAVOLO, FRANCIA, 1900 CIRCA

in legno intagliato, piano di forma leggermente sagomata scende su fascia modanata poggiante su larghe gambe arcuate, arricchite da motivo fitomorfo e aperture triangolari, su semisfere, cm 74x150x130; fornito di quattro prolunghe non pertinenti, cm 48,5x130 (ciascuna)

A FRENCH TABLE, CIRCA 1900

€ 2.500/3.500



171

172

QUATTRO STAGIONI, ITALIA SETTENTRIONALE, FINE SECOLO XVIII

sculture legno patinato raffiguranti allegorie delle quattro stagioni, alt. cm 60 circa ciascuna;
montate su basi a pilastro moderne in legno dipinto in color azzurro polvere, alt. cm 185 circa
(complessivamente)

NORTHERN ITALY FOUR SEASONS, LATE 18TH CENTURY

€ 6.000/9.000



173

Ernest Rancoulet

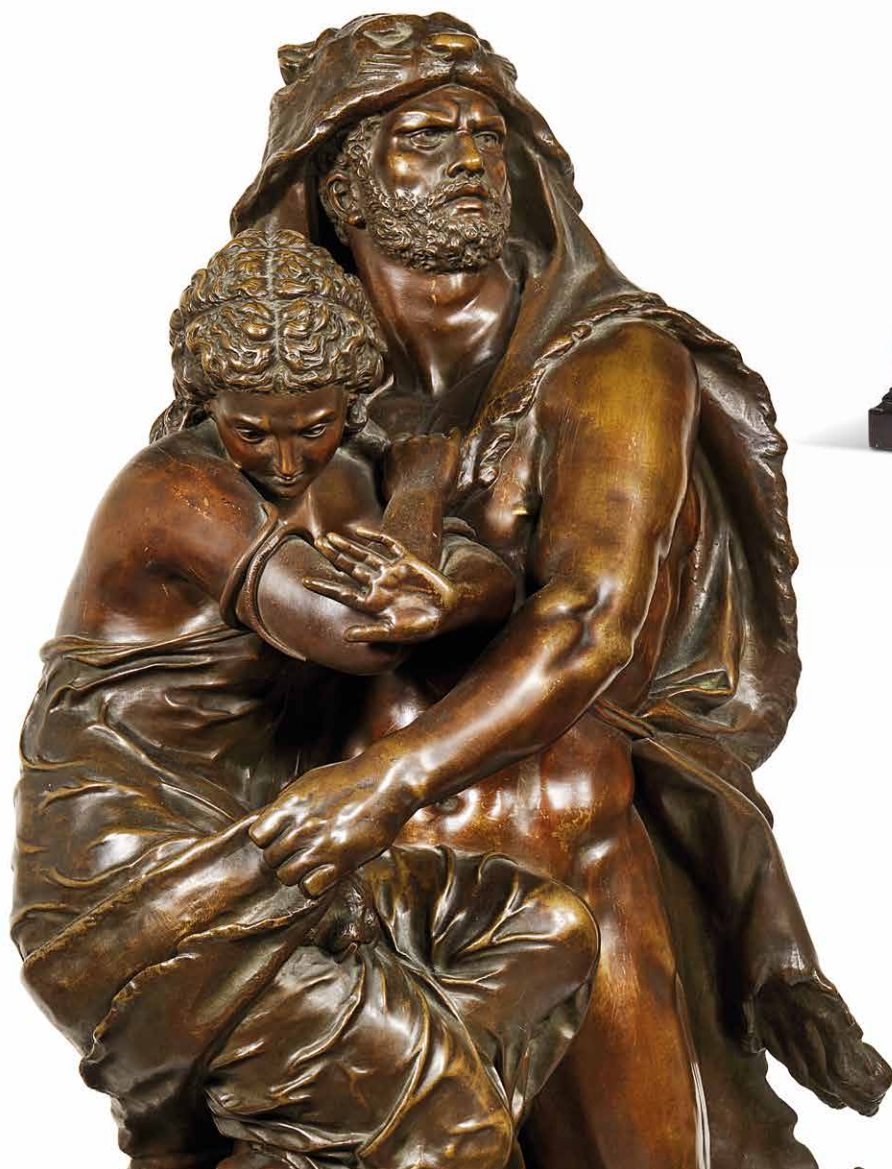
(1842 - 1918)

ERCOLE E CERBERO

gruppo in bronzo, cm 87x44x38, firmato alla base *Rancoulet*, su basamento in legno ebanizzato di forma troncopiramidale, cm 90x50x43,5

ERNEST RANCOULET, HERCULES AND CERBERUS, BRONZED GROUP, 87X44X38 CM, ON AN EBONIZED WOOD BASE, 90X50X43,5 CM

€ 2.000/3.000





174

VASO, FRANCIA, SECOLO XX

in porcellana bianca decorata in monocromia blu a motivo floreale e trofei, con bordo superiore, prese a motivo di frutta e base con quattro piedi ferini in bronzo dorato, cm 28x43x30,5

A FRENCH VASE, 20TH CENTURY

€ 1.000/1.500

175

PANNELLO DECORATIVO, SECOLO XX

su tavola, raffigurante dignitario cinese in trono, che indossa abito tradizionale, copricapo e lunga collana di perle, su fondo giallo oro, cm 160x89,5

A DECORATIVE PANEL, 20TH CENTURY

€ 500/800



175

176

GRANDE PIATTO, MURANO, SECOLO XIX

in vetro trasparente inciso a grottesche sul bordo e dipinto nel tondo centrale con scena mitologica di ispirazione tipolesca. Montato su supporto in legno ebanizzato; il piatto diam. cm 70

A LARGE MURANO PLATE, 19TH CENTURY

€ 2.000/3.000



176

177

**COPPIA DI CHAISES LONGUES,
MANIFATTURA THONET, VIENNA, FINE
SECOLO XIX**

in faggio curvato a riccioli e volute con schienale e seduta in paglia di Vienna, cm 112x170x54; in uno dei due esemplari è presente etichetta *Thonet Wien*

*A PAIR OF THONET CHAISES LONGUES,
WIEN, LATE 19TH CENTURY*

Bibliografia di confronto

O. Selvafolta, *Il Mobile del Novecento. Liberty*, Novara 1985, pp 16-17

€ 2.000/3.000



177

DIPARTIMENTI FIRENZE



MOBILI E OGGETTI D'ARTE, PORCELLANE E MAIOLICHE

CAPO DIPARTIMENTO

Alberto Vianello
alberto.vianello@pandolfini.it

Assistenti

Francesca Pinna
Alice Sozzi
arredi@pandolfini.it



DIPINTI DEL SECOLO XIX

CAPO DIPARTIMENTO

Lucia Montigiani
lucia.montigiani@pandolfini.it

Assistente

Federico De Mattia
dipinti800@pandolfini.it



DIPINTI ANTICHI

ESPERTO

Mario Sani
mario.sani@pandolfini.it

Assistenti

Valentina Frascarolo
Lorenzo Pandolfini
dipintiantichi@pandolfini.it



DESIGN E ARTI DECORATIVE DEL '900

CAPO DIPARTIMENTO

Jacopo Menzani
jacopo.menzani@pandolfini.it

Assistente

Mirella Ahmetovic
design@pandolfini.it



ARGENTI ITALIANI ED ESTERI

JUNIOR EXPERT

Chiara Sabbadini Sodi
chiara.sabbadini@pandolfini.it



GIOIELLI

CAPO DIPARTIMENTO

Cesare Bianchi
cesare.bianchi@pandolfini.it

Assistenti

Laura Cuccaro
Giulia Borgogni
Anita Capecchi
gioielli@pandolfini.it



NFT

CAPO DIPARTIMENTO

Claudio Francesconi
nft@pandolfini.it



VINI PREGIATI E DA COLLEZIONE

CAPO DIPARTIMENTO

Francesco Tanzi
francesco.tanzi@pandolfini.it

Assistente

Federico Dettori
vini@pandolfini.it



LUXURY VINTAGE FASHION

ESPERTO

Benedetta Manetti
benedetta.manetti@pandolfini.it

CAPO DIPARTIMENTO

Cesare Bianchi

Assistenti

Laura Cuccaro | Giulia Borgogni
Anita Capecchi
vintage@pandolfini.it



OROLOGI DA TASCA E DA POLSO

CAPO DIPARTIMENTO

Cesare Bianchi
cesare.bianchi@pandolfini.it

Assistenti

Laura Cuccaro
Giulia Borgogni
Anita Capecchi
orologi@pandolfini.it



STAMPE E DISEGNI ANTICHI E DEL XIX SECOLO

CAPO DIPARTIMENTO

Lucia Montigiani
lucia.montigiani@pandolfini.it

Assistente

Federico De Mattia
stampedisegni@pandolfini.it



STAMPE E DISEGNI ANTICHI

JUNIOR EXPERT

Valentina Frascarolo
valentina.frascarolo@pandolfini.it

CAPO DIPARTIMENTO

Lucia Montigiani

Assistente

Federico De Mattia
stampedisegni@pandolfini.it



ARCHEOLOGIA CLASSICA ED EGIZIA

CAPO DIPARTIMENTO

Manfredi Maria Vaccari
manfredi.vaccari@pandolfini.it



WHISKY E DISTILLATI DA COLLEZIONE

CAPO DIPARTIMENTO

Francesco Tanzi
francesco.tanzi@pandolfini.it

Assistente

Federico Dettori
spirits@pandolfini.it



SCULTURE DAL XIV AL XIX SECOLO

CAPO DIPARTIMENTO

Alberto Vianello
alberto.vianello@pandolfini.it

Esperti

Lucia Montigiani
Tomaso Piva
Mario Sani

Assistente

Federico De Mattia
sculture@pandolfini.it

DIPARTIMENTI MILANO



INTERNATIONAL FINE ART

CAPO DIPARTIMENTO

Tomaso Piva
tomaso.piva@pandolfini.it

Assistenti

Francesca Pinna
Alice Sozzi
fineart@pandolfini.it



ARTE ORIENTALE

CAPO DIPARTIMENTO

Thomas Zecchini
thomas.zecchini@pandolfini.it

Assistente

Ines Cui
asianart@pandolfini.it



ARTE MODERNA E CONTEMPORANEA

CAPO DIPARTIMENTO

Susanne Capolongo
susanne.capolongo@pandolfini.it

Assistente

Carolina Santi
artecontemporanea@pandolfini.it



MONETE E MEDAGLIE

CAPO DIPARTIMENTO

Alessio Montagano
alessio.montagano@pandolfini.it

Assistente

Federico De Mattia
numismatica@pandolfini.it



ARGENTI ITALIANI ED ESTERI

CAPO DIPARTIMENTO

Roberto Dabbene
roberto.dabbene@pandolfini.it



PORCELLANE E MAIOLICHE

ESPERTO

Giulia Anversa
milano@pandolfini.it

CAPO DIPARTIMENTO

Alberto Vianello

DIPARTIMENTI ROMA



DIPINTI ANTICHI

CAPO DIPARTIMENTO

Ludovica Trezzani
ludovica.trezzani@pandolfini.it

Assistenti

Valentina Frascarolo
Lorenzo Pandolfini
dipintiantichi@pandolfini.it



OROLOGI DA TASCA E DA POLSO

ESPERTO

Andrea de Miglio
andrea.demiglio@pandolfini.it

CAPO DIPARTIMENTO

Cesare Bianchi

SEDI



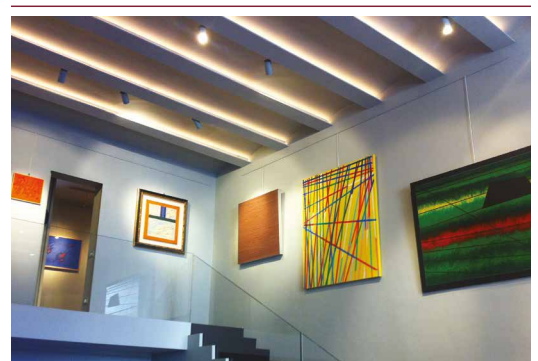
FIRENZE

Palazzo Ramirez Montalvo
Borgo Albizi, 26
Tel. +39 055 2340888
info@pandolfini.it



MILANO

Via Manzoni, 45
Tel. +39 02 65560807
milano@pandolfini.it



ROMA

Via Margutta, 54
Tel. +39 06 3201799
roma@pandolfini.it

INDICE

Sedi e referenti **5**

Informazioni asta **7**

Pandolfini LIVE **9**

INTERNATIONAL FINE ART 1-177 **11**

Sedi e dipartimenti **144-147**

Condizioni generali di vendita **149-150**

Conditions of sale **154-155**

Come partecipare all'asta **151**

Auctions **156**

Corrispettivo d'asta e IVA **152**

Buyer's premium and V.A.T. **157**

Acquistare da Pandolfini **152**

Buying at Pandolfini **157**

Diritto di seguito **153**

Resale right **158**

Vendere da Pandolfini **153**

Selling through Pandolfini **158**

Modulo offerte **161**

Absentee and telephone bids **161**

Foto di copertina lotto 139

Seconda di copertina lotto 83

Pagina 2 lotto 48

Pagina 8 lotto 31

Pagine 10-11 lotto 115

Terza di copertina lotto 22

CONDIZIONI DI VENDITA

1. Pandolfini CASA D'ASTE s.r.l. è incaricata a vendere gli oggetti affidati dai mandanti come da atti registrati all'Ufficio I.V.A. di Firenze. In caso di mandato con rappresentanza gli effetti della vendita si perfezionano direttamente sul Venditore e sul Compratore, anche ai fini della eventuale applicabilità del Codice del Consumo, senza assunzione di altra responsabilità da parte di Pandolfini CASA D'ASTE s.r.l. oltre a quelle derivanti dal mandato ricevuto, agendo la Pandolfini CASA D'ASTE s.r.l. quale semplice intermediario.

2. Le vendite si effettuano al maggior offerente. Non sono accettati trasferimenti a terzi dei lotti già aggiudicati. Pandolfini CASA D'ASTE s.r.l. riterrà unicamente responsabile del pagamento l'aggiudicatario. Pertanto la partecipazione all'asta in nome e per conto di terzi dovrà essere preventivamente comunicata e la Pandolfini CASA D'ASTE s.r.l. si riserva il diritto di non far partecipare all'asta il rappresentante, qualora ritenga non sufficientemente dimostrato il potere di rappresentanza.

3. Le valutazioni in catalogo sono puramente indicative ed espresse in Euro. Le descrizioni riportate rappresentano un'opinione e sono puramente indicative e non implicano pertanto alcuna responsabilità da parte di Pandolfini CASA D'ASTE s.r.l. . Eventuali contestazioni dovranno essere inoltrate in forma scritta entro 10 giorni e se ritenute valide comporteranno unicamente il rimborso della cifra pagata senza alcun'altra pretesa.

4. Pandolfini CASA D'ASTE s.r.l. non rilascia alcuna garanzia in ordine all'attribuzione, all'autenticità o alla provenienza dei beni posti in vendita dei quali l'unico responsabile rimane esclusivamente il mandante. Il mandante assume ogni garanzia e responsabilità in ordine al bene, con riferimento esemplificativo ma non esaustivo a proprietà, provenienza, conservazione e commerciabilità del bene oggetto del presente mandato.

5. L'asta sarà preceduta da un'esposizione, durante la quale il Direttore della vendita sarà a disposizione per ogni chiarimento; l'esposizione ha lo scopo di far esaminare lo stato di conservazione e la qualità degli oggetti, nonché chiarire eventuali errori ed inesattezze riportate in catalogo. Gli interessati si impegnano ad esaminare di persona il bene, eventualmente anche con l'ausilio di un esperto di fiducia. Tutti gli oggetti vengono venduti "come visti", nello stato e nelle condizioni di conservazione in cui si trovano.

6. Pandolfini CASA D'ASTE s.r.l. può accettare commissioni d'acquisto (offerte scritte e telefoniche) dei lotti in vendita su preciso mandato per quanti non potranno essere presenti alla vendita. I lotti saranno sempre acquistati al prezzo più conveniente consentito da altre offerte sugli stessi lotti, e dalle riserve registrate. Pandolfini CASA D'ASTE s.r.l. non si ritiene responsabile, pur adoperandosi con massimo scrupolo per eventuali errori in cui dovesse incorrere nell'esecuzione di offerte (scritte o telefoniche). Nel compilare l'apposito modulo, l'offerente è pregato di controllare accuratamente i numeri dei lotti, le descrizioni e le cifre indicate. Non saranno accettati mandati di acquisto con offerte illimitate. La richiesta di partecipazione telefonica sarà accettata solo se formulata per iscritto prima della vendita. Nel caso di due offerte scritte identiche per lo stesso lotto, prevarrà quella ricevuta per prima.

7. Durante l'asta il Banditore ha la facoltà di riunire o separare i lotti ed adottare comunque qualsiasi provvedimento ritenuto utile al fine della miglior gestione dell'asta, ivi compresa la possibilità di ritirare un lotto dall'asta.

8. I lotti sono aggiudicati dal Direttore della vendita; in caso di contestazioni, il lotto disputato viene rimesso all'incanto nella seduta stessa sulla base dell'ultima offerta raccolta. L'offerta effettuata in sala prevale sempre sulle commissioni d'acquisto di cui al n. 6.

9. Il pagamento totale del prezzo di aggiudicazione e dei diritti d'asta potrà essere immediatamente preteso da Pandolfini CASA D'ASTE S.r.l.; in ogni caso lo stesso dovrà essere effettuato entro e non oltre le ore 12.00 del giorno successivo alla vendita.

10. I lotti acquistati e pagati devono essere ritirati non oltre 30 (trenta) giorni dalla data dell'asta. A Pandolfini CASA D'ASTE s.r.l. spetteranno tutti i diritti di custodia e la stessa sarà esonerata da qualsiasi responsabilità in relazione alla custodia e all'eventuale deterioramento degli oggetti. Una volta decorso il termine sopra indicato di 30 (trenta) giorni dalla data di aggiudicazione, a Pandolfini CASA D'ASTE s.r.l. sarà dovuto un costo settimanale di magazzino pari ad euro 26,00.

Il ritiro dei beni acquistati avverrà direttamente presso la sede indicata dalla Pandolfini CASA D'ASTE s.r.l. a cura e spese dell'acquirente il quale potrà procedere personalmente ovvero tramite persona incaricata. L'acquirente potrà richiedere di utilizzare un corriere o spedizioniere per la consegna, quale servizio autonomo e distinto. In tal caso, nessuna responsabilità potrà essere imputata alla Pandolfini CASA D'ASTE s.r.l. per eventuali danni che il bene dovesse subire durante il trasporto; in particolare, l'acquirente, direttamente o tramite incaricato, procederà alla verifica dell'adeguatezza dell'imballaggio, anche sulla base delle caratteristiche del bene acquistato, manlevando espressamente la Pandolfini CASA D'ASTE s.r.l. da qualsiasi responsabilità in merito. In caso di mancato pagamento entro il termine di dieci giorni dall'asta, Pandolfini CASA D'ASTE s.r.l. potrà dichiarare risolta la vendita, annullando l'aggiudicazione, ovvero agire in via giudiziaria per il recupero della somma dovuta. In ipotesi di risoluzione della vendita, l'acquirente sarà tenuto al pagamento a favore di Pandolfini CASA D'ASTE s.r.l. di una penale pari alle provvigioni perse, dovute sia da parte del mandante che dell'acquirente. La consegna del bene potrà avvenire esclusivamente solo dopo il saldo integrale del prezzo di aggiudicazione.

11. Per i lotti contraddistinti con il simbolo (β), il venditore ricopre la qualifica di professionista. Nel caso in cui l'acquirente sia un consumatore ai sensi dell'art. 3 del Codice del Consumo le vendite concluse mediante offerte scritte senza partecipazione diretta in sala, telefoniche o offerte online costituiscono contratti a distanza ai sensi e per gli effetti degli artt. 45 e ss. del Codice del Consumo.

Salvo quanto previsto al comma che segue, ai sensi dell'art. 59, comma 1, lett. m) del Codice del Consumo, l'acquirente non potrà usufruire del diritto di recesso in quanto il contratto è da intendersi concluso in occasione di un'asta pubblica secondo la definizione di cui all'art. 45, comma 1, lett. o) del suddetto Codice del Consumo.

Per i lotti contraddistinti con il simbolo (β), in ipotesi di aste che si svolgono esclusivamente online senza possibilità di partecipazione all'asta di persona contraddistinte con la dicitura "asta a tempo", è riconosciuto all'acquirente il diritto di recesso ai sensi e per gli effetti di

cui all'art. 59 del Codice del Consumo. L'acquirente potrà recedere dal contratto entro quattordici giorni dal momento in cui è entrato in possesso del bene acquistato, senza dover fornire alcuna motivazione, inviandone comunicazione per raccomandata AR ovvero tramite PEC alla Pandolfini CASA D'ASTE s.r.l. all'indirizzo pandoaste@pec.pandolfini.it. A tal fine potrà essere inviata una qualsiasi dichiarazione esplicita della decisione di recedere dal contratto ovvero potrà essere utilizzata la comunicazione tipo scaricabile al seguente link: www.pandolfini.it/it/content/modulo-di-recesso.asp

Il termine sopra previsto si intende rispettato se la comunicazione relativa all'esercizio del diritto di recesso è inviata dal consumatore prima della scadenza del periodo di recesso. Pandolfini CASA D'ASTE s.r.l., a sua volta, provvederà a comunicare l'avvenuto recesso al venditore. Il costo per la riconsegna del bene sarà a carico dell'acquirente che provvederà quindi alla restituzione a sua cura e spese nel termine di quattordici giorni dal ricevimento da parte della Pandolfini CASA D'ASTE s.r.l. della comunicazione del recesso. Il termine è rispettato se l'acquirente rispedisce i beni prima della scadenza del periodo di quattordici giorni.

La Pandolfini CASA D'ASTE s.r.l. rimborserà il pagamento ricevuto dal consumatore per l'acquisto del bene, entro quattordici giorni dal giorno in cui è informata della decisione del consumatore di recedere dal contratto. La Pandolfini CASA D'ASTE s.r.l. potrà però trattenere il rimborso finché non abbia ricevuto la restituzione dei beni oggetto di recesso. Il rimborso verrà effettuato utilizzando lo stesso mezzo di pagamento usato dal consumatore per la transazione iniziale, salvo che il consumatore abbia espressamente convenuto altrimenti e a condizione che questi non debba sostenere alcun costo quale conseguenza del rimborso. Ai fini dell'esercizio del diritto di recesso, l'acquirente si intende comunque entrato nel possesso del bene acquistato nel momento in cui siano trascorsi dieci giorni dall'avvenuto pagamento da parte dell'acquirente e lo stesso non abbia provveduto al ritiro del bene.

12. Gli acquirenti sono tenuti all'osservanza di tutte le disposizioni legislative e regolamenti in vigore relativamente agli oggetti sottoposti a notifica, con particolare riferimento al D.Lgs. n. 42/2004. La vendita di oggetti sottoposti alla normativa sopra indicata sarà quindi sospensivamente condizionata al mancato esercizio del diritto di prelazione da parte del Ministero competente nel termine di sessanta giorni dalla data di ricezione della denuncia così come previsto dall'art. 61 del suddetto D.Lgs. n. 42/2004. Durante il termine utile ai fini dell'esercizio del diritto di prelazione, il bene non potrà comunque essere consegnato all'acquirente ai sensi dell'art. 61, comma 4, del D.Lgs. n. 42/2004. L'aggiudicatario non potrà, in caso di esercizio del diritto di prelazione da parte dello Stato, pretendere da Pandolfini CASA D'ASTE s.r.l. o dal Venditore alcun rimborso od indennizzo.

13. Il Decreto Legislativo n. 42 del 22 gennaio 2004 disciplina l'esportazione dei Beni Culturali al di fuori del territorio della Repubblica Italiana, mentre l'esportazione al di fuori della Comunità Europea è altresì assoggettata alla disciplina prevista dal Regolamento CEE n. 116/2009 del 18 dicembre 2008. L'esportazione di oggetti è regolata dalla suddetta normativa e dalle leggi doganali e tributarie in vigore. Pandolfini CASA D'ASTE s.r.l. non risponde del rilascio dei relativi permessi previsti né può garantirne il rilascio. Pandolfini CASA D'ASTE s.r.l. declina quindi ogni responsabilità nei confronti degli acquirenti in ordine ad eventuali restrizioni all'esportazione dei lotti aggiudicati. La mancata concessione delle suddette autorizzazioni non possono giustificare l'annullamento dell'acquisto né il mancato pagamento. Si ricorda che i reperti archeologici

di provenienza italiana non possono essere esportati.

14. Ai sensi e per gli effetti dell'art. 22 D. Lgs n. 231/2007 (Decreto Antiriciclaggio), i clienti si impegnano a fornire tutte le informazioni necessarie ed aggiornate per consentire a Pandolfini CASA D'ASTE s.r.l. di adempiere agli obblighi di adeguata verifica della clientela. Resta inteso che il perfezionamento dell'operazione è subordinato al rilascio da parte del Cliente delle informazioni richieste da Pandolfini CASA D'ASTE s.r.l. per l'adempimento dei suddetti obblighi. Ai sensi dell'art. 42 D. Lgs n. 231/07, Pandolfini CASA D'ASTE s.r.l. si riserva la facoltà di astenersi e non concludere l'operazione nel caso di impossibilità oggettiva di effettuare l'adeguata verifica della clientela.

15. Il presente regolamento viene accettato automaticamente da quanti concorrono alla vendita all'asta. Per tutte le contestazioni è stabilita la competenza del Foro di Firenze.

16. I lotti contrassegnati con * sono stati affidati da soggetti I.V.A. e pertanto assoggettati ad I.V.A. come segue: 22% sul prezzo di aggiudicazione e 22% sul corrispettivo netto d'asta.

17. I lotti contrassegnati con (λ) s'intendono corredati da attestato di libera di circolazione, mentre i lotti contrassegnati con (◇), da attestato di avvenuta spedizione o importazione.

18. I lotti contrassegnati con ● sono assoggettati al diritto di seguito. Il decreto legislativo n. 118 del 13 febbraio 2006 ha introdotto il diritto degli autori di opere e di manoscritti, e dei loro eredi, ad un compenso sul prezzo di goni vendita, successivamente alla prima, dell'opera originale, il c.d. "diritto di seguito".

Detto compenso è dovuto nel caso il prezzo di vendita non sia inferiore ad €. 3.000 ed è così determinato:

- a) 4% per la parte del prezzo di vendita compresa tra €. 3.000 ed €. 50.000
- b) 3% per la parte del prezzo di vendita compresa tra €. 50.000,01 ed €. 200.000
- c) 1% per la parte del prezzo di vendita compresa tra €. 200.000,01 ed €. 350.000
- d) 0,5% per la parte del prezzo di vendita compresa tra €. 350.000,01 ed €. 500.000
- e) 0,25% per la parte del prezzo di vendita superiore ad €. 500.000

Pandolfini CASA D'ASTE s.r.l. è tenuta a versare il "diritto di seguito" per conto dei venditori alla Società Italiana degli Autori ed Editori (SIAE).

Nel caso il lotto sia soggetto al c.d. "diritto di seguito" ai sensi dell'art. 144 della legge 633/41, l'aggiudicatario si impegna a corrispondere, oltre all'aggiudicazione, alle commissioni d'asta e alle altre spese eventualmente gravanti, anche l'importo che spetterebbe al Venditore pagare ai sensi dell'art. 152 l. 633/41, che Pandolfini CASA D'ASTE s.r.l. si impegna a versare al soggetto incaricato della riscossione.

19. I lotti contrassegnati con ■ sono offerti senza riserva.

20. L'informativa sul trattamento dei dati personali è consultabile sul sito internet della Pandolfini CASA D'ASTE s.r.l. al seguente indirizzo www.pandolfini.it/it/content/privacy.asp.

COME PARTECIPARE ALL'ASTA

Le aste sono aperte al pubblico e senza alcun obbligo di acquisto. I lotti sono solitamente venduti in ordine numerico progressivo come riportati in catalogo. Il ritmo di vendita è indicativamente di 90 - 100 lotti l'ora ma può variare a seconda della natura degli oggetti.

Offerte scritte e telefoniche

Nel caso non sia possibile presenziare all'asta, Pandolfini CASA D'ASTE potrà concorrere per Vostro conto all'acquisto dei lotti.

Per accedere a questo servizio, del tutto gratuito, dovrete inoltrare l'apposito modulo che troverete in fondo al catalogo o presso i ns. uffici con allegato la fotocopia di un documento d'identità. I lotti saranno eventualmente acquistati al minor prezzo reso possibile dalle altre offerte in sala.

In caso di offerte scritte dello stesso importo sullo stesso lotto, avrà precedenza quella ricevuta per prima.

Pandolfini CASA D'ASTE S.r.l. offre inoltre ai propri clienti la possibilità di essere contattati telefonicamente durante l'asta per concorrere all'acquisto dei lotti proposti.

Sarà sufficiente inoltrare richiesta scritta che dovrà pervenire 12 ore prima della vendita. Detto servizio sarà garantito nei limiti della disposizione delle linee al momento ed in ordine di ricevimento delle richieste.

Per quanto detto si consiglia di segnalare comunque un'offerta che ci consentirà di agire per Vostro conto esclusivamente nel caso in cui fosse impossibile contattarvi.

Rilanci

Il prezzo di partenza è solitamente inferiore alla stima indicata in catalogo ed i rilanci sono indicativamente pari al 10% dell'ultima battuta.

In ogni caso il Banditore potrà variare i rilanci nel corso dell'asta.

Ritiro lotti

I lotti pagati nei tempi e modi sopra riportati dovranno, salvo accordi contrari, essere immediatamente ritirati.

Pandolfini fornisce un servizio di logistica con spese a carico del cliente.

Per altre informazioni si rimanda alle Condizioni Generali di Vendita.

Pagamenti

Il pagamento dei lotti dovrà essere effettuato, in €, entro il giorno successivo alla vendita, con una delle seguenti forme:

- contanti nei limiti di legge previsti al momento del pagamento

- assegno circolare non trasferibile o assegno bancario previo accordo con la Direzione amministrativa.

intestato a:

Pandolfini CASA D'ASTE S.r.l.

- bonifico bancario presso:

MONTE DEI PASCHI DI SIENA

Via dei Pecori 8 - FIRENZE

IBAN IT 21T 01030 02800 000063650896

intestato a Pandolfini Casa d'Aste

Swift BIC PASCITMMFIR

Pandolfini CASA D'ASTE S.r.l. agisce per conto dei venditori in virtù di un mandato con rappresentanza e pertanto non si sostituisce ai terzi nei rapporti contabili.

I lotti venduti da Soggetti I.V.A. saranno fatturati da quest'ultimi agli acquirenti.

La ns. fattura, pur riportando per quietanza gli importi relativi ad aggiudicazione ed I.V.A., è costituita unicamente dalla parte appositamente evidenziata.

ACQUISTARE DA PANDOLFINI

Le stime in catalogo sono espresse in Euro (€).

Dette valutazioni, puramente indicative, si basano sui prezzo medio di mercato di opere comparabili, nonché sullo stato di conservazione e sulle qualità dell'oggetto stesso.

I cataloghi Pandolfini includono riferimenti alle condizioni delle opere solo nelle descrizioni di opere multiple (quali stampe, libri, vini e monete).

Si prega di contattare l'esperto del dipartimento per richiedere un condition report di un lotto particolare. I lotti venduti nelle nostre aste saranno raramente, per natura, in un perfetto stato di conservazione, ma potrebbero presentare, a causa della loro natura e della loro antichità, segni di usura, danni, altre imperfezioni, restauri o riparazioni. Qualsiasi riferimento alle condizioni dell'opera nella scheda di catalogo non equivale a una completa descrizione dello stato di conservazione. I condition report sono solitamente disponibili su richiesta e completano la scheda di catalogo. Nella descrizione dei lotti, il nostro personale valuta lo stato di conservazione in conformità alla stima dell'oggetto e alla natura dell'asta in cui è inserito. Qualsiasi affermazione sulla natura fisica del lotto e sulle sue condizioni nel catalogo, nel condition report o altrove è fatta con onestà e attenzione. Tuttavia il personale di Pandolfini non ha la formazione professionale del restauratore e ne consegue che ciascuna affermazione non potrà essere esaustiva. Consigliamo sempre la visione diretta dell'opera e, nel caso di lotti di particolare valore, di avvalersi del parere di un restauratore o di un consulente di fiducia prima di effettuare un'offerta.

Ogni asserzione relativa all'autore, attribuzione dell'opera, data, origine, provenienza e condizioni costituisce un'opinione e non un dato di fatto.

Si precisano di seguito per le attribuzioni:

- | | |
|--|---|
| <ol style="list-style-type: none">1. ANDREA DEL SARTO: a nostro parere opera dell'artista.2. ATTRIBUITO AD ANDREA DEL SARTO: è nostra opinione che l'opera sia stata eseguita dall'artista, ma con un certo grado d'incertezza.3. BOTTEGA DI ANDREA DEL SARTO: opera eseguita da mano sconosciuta ma nell'ambito della bottega dell'artista, realizzata o meno sotto la direzione dello stesso.4. CERCHIA DI ANDREA DEL SARTO: a ns. parere opera eseguita da soggetto non identificato, con connotati associabili al suddetto artista. E' possibile che si tratti di un allievo.5. STILE DI ...; SEGUACE DI ...; opera di un pittore che lavora seguendo lo stile dell'artista; può trattarsi di un allievo come di altro artista contemporaneo o quasi.6. MANIERA DI ANDREA DEL SARTO: opera eseguita nello stile dell'artista ma in epoca successiva.7. DA ANDREA DEL SARTO: copia di un dipinto conosciuto dell'artista. | <ol style="list-style-type: none">8. IN STILE ...: opera eseguita nello stile indicato ma di epoca successiva.9. I termini firmato e/o datato e/o siglato, significano che quanto riportato è di mano dell'artista.10. Il termine recante firma e/o data significa che, a ns. parere, quanto sopra sembra aggiunto successivamente o da altra mano.11. Le dimensioni dei dipinti indicano prima l'altezza e poi la base e sono espresse in cm. Le dimensioni delle opere su carta sono invece espresse in mm.12. I lotti contrassegnati con (λ) s'intendono corredati da attestato di libera di circolazione o attestato di temporanea importazione artistica in Italia.13. Il peso degli oggetti in argento è calcolato al netto delle parti in metallo, vetro e cristallo. Per gli argenti con basi appesantite il peso non è riportato.14. I lotti contrassegnati con ● sono assoggettati al diritto di seguito. |
|--|---|

CORRISPETTIVO D'ASTA E I.V.A.

Al prezzo di aggiudicazione dovrà essere aggiunto un importo dei diritti d'asta pari al :

- 26% fino a 250.000 euro
- 22% sulla parte eccedente.

Tali percentuali sono comprensive dell'iva in base alla normativa vigente.

Lotti contrassegnati con * in catalogo

Le aggiudicazioni dei lotti contrassegnati con * ed assoggettati ad iva con regime ordinario, avranno invece le seguenti maggiorazioni:

- iva del 22% sul prezzo di aggiudicazione
- diritti d'asta del 26% fino a 250.000 euro e del 22% sulla parte eccedente

Le vendite effettuate in virtù di mandati senza rappresentanza stipulati con soggetti IVA per beni per i quali non sia stata detratta l'imposta all'atto di acquisto sono soggette al regime del Margine ai sensi dell'art. 40 bis D.L. 41/95.

ACQUISTARE DA PANDOLFINI

Modalità di pagamento

Il pagamento potrà avvenire nelle seguenti modalità:

- a) contanti nei limiti di legge previsti al momento del pagamento;
- b) assegno circolare soggetto a preventiva verifica con l'istituto di emissione;
- c) assegno bancario di conto corrente previo accordo con la direzione amministrativa della Pandolfini CASA D'ASTE S.r.l.;
- d) bonifico bancario intestato a Pandolfini Casa d'Aste

MONTE DEI PASCHI DI SIENA

Filiale FIRENZE - Via dei Pecori, 8

IBAN: IT 21T 01030 02800 000063650896

BIC: PASCITMMFIR

Diritto di seguito

Il decreto Legislativo n. 118 del 13 febbraio 2006 ha introdotto il diritto degli autori di opere e di manoscritti, e dei loro eredi, ad un compenso sul prezzo di ogni vendita, successiva alla prima, dell'opera originale, il c.d. "diritto di seguito".

Detto compenso è dovuto nel caso il prezzo di vendita non sia inferiore ad € 3.000 ed è così determinato

- a) 4% fino a € 50.000;
- b) 3% per la parte del prezzo di vendita compresa tra € 50.000,01 ed € 200.000;
- c) 1% per la parte del prezzo di vendita compresa tra € 200.000,01 ed € 350.000;
- d) 0,5% per la parte del prezzo di vendita compresa tra € 350.000,01 ed € 500.000;
- e) 0,25% per la parte del prezzo di vendita superiore ad € 500.000.

Pandolfini Casa d'Aste è tenuta a versare il "diritto di seguito" per conto dei venditori alla Società italiana degli autori ed editori (SIAE).

Nel caso il lotto sia soggetto al c.d. "diritto di seguito" ai sensi dell'art. 144 della legge 633/41, l'aggiudicatario s'impegna a corrispondere, oltre all'aggiudicazione, alle commissioni d'asta ed alle altre spese eventualmente gravanti, anche l'importo che spetterebbe al Venditore pagare ai sensi dell'art. 152 L. 633/41, che Pandolfini s'impegna a versare al soggetto incaricato delle riscossione.

Si ricorda che per l'esportazione di opere che hanno più di 50 anni la legge italiana prevede la richiesta di un attestato di libera circolazione. Il tempo di attesa per il rilascio di tale documentazione è di circa 40 giorni dalla presentazione dell'opera e dei relativi documenti alla Soprintendenza Belle Arti.

In caso di aggiudicazione del lotto da parte di un compratore straniero, si prega il cliente di contattare immediatamente il dipartimento competente in merito all'opera acquistata per informazioni sul preventivo e per le pratiche relative all'esportazione e al trasporto delle opere in paesi esteri.

Il mancato rilascio o il ritardo del rilascio della licenza non costituisce una causa di risoluzione o annullamento della vendita, né giustifica il ritardo del pagamento da parte dell'acquirente.

VENDERE DA PANDOLFINI

Valutazioni

Presso gli uffici di Pandolfini CASA D'ASTE S.r.l. è possibile, su appuntamento, ottenere una valutazione gratuita dei Vostri oggetti. In alternativa, potrete inviare una fotografia corredata di tutte le informazioni utili alla valutazione, in base alla quale i ns. esperti potranno fornire un valore di stima indicativo.

Mandato per la vendita

Qualora decidiate di affidare gli oggetti per la vendita, il personale Pandolfini Vi assisterà in tutte le procedure. Alla consegna degli oggetti Vi verrà rilasciato un documento (mandato a vendere) contenente la lista degli oggetti, i prezzi di riserva, la commissione e gli eventuali costi per assicurazione, foto e trasporto. Dovranno essere forniti un documento d'identità ed il codice fiscale per l'annotazione sui registri di P.S. conservati presso gli uffici Pandolfini.

Il mandato a vendere può essere con o senza rappresentanza. Il mandante rimane, eventualmente anche solo in via di manleva nei confronti della Pandolfini, il soggetto responsabile per eventuali pretese che l'acquirente dovesse avanzare in ordine al bene acquistato.

Riserva

Il prezzo di riserva è l'importo minimo (al lordo delle commissioni) al quale l'oggetto affidato può essere venduto. Detto importo è strettamente riservato e sarà tutelato dal Banditore in sede d'asta. Qualora detto prezzo non venga raggiunto, il lotto risulterà invenduto.

Liquidazione del ricavato

Trascorsi circa 35 giorni lavorativi dalla data dell'asta, e comunque una volta ultimate le operazioni d'incasso, provvederemo alla liquidazione, dietro emissione di una fattura contenente in dettaglio le commissioni e le altre spese addebitate.

Commissioni

Sui lotti venduti Pandolfini CASA D'ASTE S.r.l. applicherà una commissione del 13% (oltre ad I.V.A.) mediante detrazione dal ricavato.

CONDITIONS OF SALE

1. Pandolfini CASA D'ASTE s.r.l. is charged with selling objects entrusted to the same by consignors as per the deeds registered at the VAT Office of Florence. In the event of mandates with representation, the effects of the sale shall be completed directly by the Seller and the Purchaser, also for the purposes of the possible application of the Consumer Code, without the assumption of any additional liability by Pandolfini CASA D'ASTE s.r.l. other than whatever derives from the mandate received, with Pandolfini CASA D'ASTE s.r.l. acting as a simple intermediary.

2. Sales shall be awarded to the highest bidder. The transfer of sold lots to third parties shall not be accepted. Pandolfini CASA D'ASTE s.r.l. shall hold the successful bidder solely responsible for the payment. For this reason, participation in the auction in the name and on the behalf of third parties shall be notified in advance and Pandolfini CASA D'ASTE s.r.l. shall reserve the right to refuse to allow the representative to take part in the auction should it deem that the power of representation has not been sufficiently demonstrated.

3. The estimates in the catalogue are purely indicative and are expressed in euros. The descriptions of the lots shall be considered to be no more than an opinion and purely indicative, and shall not, therefore, entail any liability on the part of Pandolfini CASA D'ASTE S.r.l. Any complaints should be sent in writing within ten (10) days and, where considered valid, shall solely entail the reimbursement of the amount paid without the right to any further claims.

4. Pandolfini CASA D'ASTE s.r.l. shall not issue any guarantees regarding the attribution, authenticity or origin of the goods put up for sale for which the sole person responsible shall exclusively remain the consignor. The consignor shall assume every guarantee and responsibility concerning the goods with reference to – by way of an example but not limited to - the ownership, origin, preservation and marketability of the item which is the subject of this mandate.

5. The auction shall be preceded by an exhibition during which the Director of the sale shall be available for any clarification; the purpose of the exhibition shall be to allow prospective bidders to inspect the state of preservation and the quality of the objects as well as to clarify any possible errors or inaccuracies in the catalogue. The interested parties shall undertake to examine the objects in person, possibly with the assistance of a trusted expert. All the objects shall be “sold as seen” in the same condition and state of preservation in which they are displayed.

6. Pandolfini CASA D'ASTE s.r.l. may accept absentee bids (written or telephone bids) for the lots for sale on the precise mandate of persons who are unable to attend the auction. The lots shall always be purchased at the best price, in compliance with other bids for the same lots and with the registered reserves. The Pandolfini CASA D'ASTE s.r.l. shall not be held responsible for any mistakes in the management of any written or telephone bids whilst undertaking to scrupulously avoid any errors. Bidders are advised to carefully check the numbers of the lots, the descriptions and the figures indicated when filling in the relevant form. Absentee bids of an unlimited amount shall not be accepted. Telephone bidding requests shall only be accepted where formulated in writing before the sale. In the event of two identical absentee bids for the same lot, priority shall be given to the first one received.

7. During the auction the Auctioneer shall have the right to combine

or separate the lots and to adopt any measures deemed to be useful for the optimum management of the event, including the possibility of withdrawing a lot from the same.

8. The lots shall be awarded by the Director of the sale; in the event of a dispute, the contested lot shall be re-offered at the same session based on the last bid received. Bids placed in the salesroom shall always prevail over absentee bids as per point no. 6.

9. Pandolfini CASA D'ASTE S.r.l. may immediately request the total payment of the final price, including the buyer's premium; this should, in any case, be paid by no later than 12 p.m. on the day after the sale.

10. Lots that have been purchased and paid should be collected within 30 (thirty) days from the date of the auction. Pandolfini CASA D'ASTE s.r.l. will have all the rights of storage and will be exempted from any liability in relation of the storage and possible deterioration of the object. Once above the mentioned deadline of 30 (thirty) days from the award date has elapsed, Pandolfini CASA D'ASTE s.r.l. shall be entitled to claim all the storage charges. The weekly storage fee shall amount to € 26.00.

The collection of the goods purchased shall be carried out under the responsibility and at the expense of the purchaser either in person or through an incumbent or a carrier/forwarding agent. In any case, Pandolfini CASA D'ASTE s.r.l. shall not be liable for any damage to the goods suffered during transport; in particular, the purchaser, either directly or through its incumbent, shall undertake to inspect the suitability of the packaging, also based on the characteristics of the object purchased, expressly releasing Pandolfini CASA D'ASTE s.r.l. from any liability in this regard.

In the event that payment is not made within the term of ten (10) days from the auction, Pandolfini CASA D'ASTE s.r.l. may declare the sale to have been canceled, annulling the awarding of the bid and taking legal steps in order to recover the amount due. In the event of the cancellation of the sale, the purchaser shall be obliged to pay Pandolfini CASA D'ASTE srl a penalty equal to the lost commission due by both the principal and by the purchaser. The delivery of the goods shall take place exclusively once the full balance of the final price has been paid.

11. For lots marked with the symbol (β), the seller holds the qualification of a professional. In the event that the purchaser is a consumer pursuant to art. 3 of the Consumer Code, sales completed by means of absentee bids without direct salesroom participation, in writing, by telephone or online, shall constitute distance contracts pursuant to and as an effect of articles 45 and fol. of the Consumer Code.

Pursuant to art. 59, para. 1 m) of the Consumer Code and barring the provisions of the following paragraph, the purchaser may not take advantage of the right of withdrawal since the contract shall be understood to have been concluded on the occasion of a public auction according to the definition in art. 45, para. 1 o) of the aforementioned Consumer Code.

For lots marked with the symbol (β), in the case of auctions held exclusively online without the possibility of taking part in person, indicated by the wording “timed auction”, the purchaser's right of

withdrawal shall be recognized pursuant to and as an effect of art. 59 of the Consumer Code. The purchaser may withdraw from the contract within fourteen (14) days from entering into possession of the object purchased without having to provide any motivation, notifying the same by registered letter with advice of receipt or via certified email sent to Pandolfini CASA D'ASTE s.r.l. at pandoaste@pec.pandolfini.it. Any explicit declaration of the decision to withdraw from the contract may be sent for this purpose or the standard notification which can be downloaded from the following link: www.pandolfini.it/it/content/modulo-di-recesso.asp

The above term shall be understood to have been complied with in the event that the notification of the exercising of the right of withdrawal is sent by the consumer before the expiry of the withdrawal period. Pandolfini CASA D'ASTE s.r.l. shall, in turn, undertake to notify the seller of the withdrawal. The cost of redelivering the object shall be charged to the purchaser who shall, therefore, undertake to return the same under its own responsibility and at its own expense within fourteen (14) days from when Pandolfini CASA D'ASTE s.r.l. receives the notification of withdrawal. The term shall be deemed to have been complied with if the purchaser returns the goods before the 14-day deadline.

Pandolfini CASA D'ASTE s.r.l. shall undertake to reimburse all the payments received from the consumer, including the delivery expenses (with the exception of any additional costs arising from the choice of a method of delivery different from the cheaper standard delivery offered), within fourteen (14) days from when it was informed of the consumer's decision to withdraw from the contract. Pandolfini CASA D'ASTE s.r.l. may, however, withhold reimbursement until it has received the returned goods which are the subject of the withdrawal. Reimbursement may be made by employing the same method of payment used by the consumer for the initial transaction, unless the consumer has expressly agreed otherwise and on condition that the same does not have to sustain any other costs as a consequence of the reimbursement.

For the purposes of exercising the right of withdrawal, the purchaser shall, however, be understood to have entered into possession of the object purchased when ten (10) days have passed from payment by the purchaser without the same undertaking to collect the object.

12. Purchasers should undertake to comply with all the legislative measures and regulations currently in force regarding objects subject to notification, with particular reference to Italian Legislative Decree no. 42/2004. The sale of objects subject to the above regulations shall, therefore, be suspensively conditional upon the absence of the exercising of the right of pre-emption by the competent Ministry within the term of sixty (60) days from the date of receipt of the report as envisaged by art. 61 of above Legislative Decree no. 42/2004. During the period of time permitted for exercising the right of pre-emption, the object may not, however, be delivered to the purchaser pursuant to art. 61, para.4, of Legislative Decree no. 42/2004. In the event of the exercising of the right of pre-emption by the State, the successful bidder may not claim any reimbursement or indemnity from Pandolfini CASA D'ASTE s.r.l. or from the Seller.

13. Italian Legislative Decree no. 42 dated 22 January 2004 regulates the exportation of objects of cultural interest outside Italy, while exportation outside the European Community is regulated by EEC Regulation no. 116/2009 dated 18 December 2008. The exportation of objects is regulated by the above regulations and by the customs and tax laws in force. Pandolfini CASA D'ASTE s.r.l. shall not be deemed responsible for and cannot guarantee the issuing of the relevant permits. Therefore Pandolfini CASA D'ASTE s.r.l. shall decline any responsibility vis-à-vis the purchasers with regard to any restrictions on the exportation of the lots awarded. The failure to grant the above authorizations shall not justify the cancellation of the purchase or the non-payment of the same.

It should be remembered that archeological findings of Italian origin may not be exported.

14. Pursuant to and as an effect of art. 22 Legislative Decree no. 231/2007 (Anti-Money Laundering Decree), clients shall undertake to provide all the up to date information necessary for permitting Pandolfini CASA D'ASTE s.r.l. to fulfill the obligations regarding the adequate verification of the clientele.

It shall be understood that the completion of the operation shall be subject to the issuing by the Client of the information requested by Pandolfini CASA D'ASTE s.r.l. in order to fulfill the above obligations. Pursuant to art. 42 Legislative Decree no. 231/07, Pandolfini CASA D'ASTE s.r.l. shall reserve the right to abstain from and not conclude the operation in the event of the objective impossibility of carrying out an adequate verification of the clientele.

15. These regulations shall be automatically accepted by anyone participating in the auction. The Court of Florence shall have jurisdiction over any disputes that may arise.

16. Lots marked with * have been entrusted by Consignors subject to V.A.T. and are therefore subject to V.A.T. as follows: 22% payable on the hammer price and 22% on the net buyer's premium.

17. Lots marked with (λ) shall be understood to be accompanied by a certificate of free circulation, while lots marked with ◊ by a certificate attesting to the shipment or importation.

18. Lots marked with ● are subject to resale rights. Italian Legislative Decree no. 118 dated 13 February 2006 introduced royalties for the authors of works and manuscripts, and their heirs, as a fee on the price of each sale, subsequent to the first sale of the original work, the so-called "resale rights".

This fee shall be due in the event that the sale price is no less than €. 3,000 and shall be determined as follows:

- a) 4% for the part of the sale price comprised between €. 3,000 and €. 50,000
- b) 3% for the part of the sale price comprised between €. 50,000.01 and €. 200,000
- c) 1% for the part of the sale price comprised between €. 200,000.01 and €. 350,000
- d) 0.5% for the part of the sale price comprised between €. 350,000.01 and €. 500,000
- e) 0.25% for the part of the sale price above €. 500,000

Pandolfini CASA D'ASTE s.r.l. shall be obliged to pay the "resale rights" on behalf of the sellers to the Italian Society of Authors and Publishers (SIAE).

In the event that the lot is subject to so-called "resale rights" pursuant to art. 144 of Italian Law no. 633/41, in addition to the payment of the bid awarded, the auction commission and any other expenses due, the successful bidder shall also undertake to pay the amount that the Seller is obliged to pay pursuant to art. 152 of Law no. 633/41, which Pandolfini CASA D'ASTE s.r.l. shall pay to the subject entrusted with collecting the same.

19. Lots marked with ■ are offered without reserve.

20. The privacy policy statement regarding the processing of personal information can be consulted on the Pandolfini CASA D'ASTE s.r.l. website at the following address www.pandolfini.it/it/content/privacy.asp.

AUCTIONS

Auctions are open to the public without any obligation to bid. The lots are usually sold in numerical order as listed in the catalogue. Approximately 90-100 lots are sold per hour, but this figure can vary depending on the nature of the objects.

Absentee bids and telephone bids

If it's not possible for the bidder to attend the auction in person, Pandolfini CASA D'ASTE S.r.l. will execute the bid on your behalf.

To have access to this free service you will need to send us a photocopy of some form of ID and the relevant form that you will find at the end of the catalogue or in our offices. The lots will be purchased at the best possible price depending on the other bids in the salesroom.

In the event of absentee bids of equal amount, the first one to be placed will have the priority. Pandolfini CASA D'ASTE S.r.l. offers its clients the possibility to be contacted by telephone during the auction to participate in the sale. You will need to send a written request within 12 hours prior to the time of the sale. This service is guaranteed depending on the lines available at the time, and according to the order of arrival of the requests.

We therefore advise clients to place a bid that will allow us to execute it on their behalf only when it is not possible to contact them.

Bids

The starting price is usually lower than the estimate stated in the catalogue, and each raising will be approximately 10% of the previous bid.

The raising of the bid during the auction is, in any case at the sole discretion of the auctioneer.

Collection of lots

The lots paid for following the aforementioned procedures must be collected immediately, unless other agreements have been taken with the auction house.

Logistic service may be provided by Pandolfini with shipping costs charged to the customer.

For any other information please see General Conditions of Sale.

Payment

The payment of the lots is due, in EUR, the day following the sale, in any of the following ways:

- cash within the limits established by law at the time of payment
- non-transferable bank draft or personal cheque with prior consent from the administrative office, made payable to: Pandolfini CASA D'ASTE S.r.l.
- bank transfer to:
MONTE DEI PASCHI DI SIENA
Via dei Pecori 8 - FIRENZE
IBAN IT 21T 01030 02800 000063650896
headed to Pandolfini Casa d'Aste
Swift BIC PASCITMMFIR

Pandolfini CASA D'ASTE S.r.l. acts on behalf of the Consignor on the basis of a mandate, and does not substitute third parties regarding payments. For lots sold by V.A.T. payers, an invoice will be issued to the purchaser by the seller. Our invoice, though you will find reported the hammer price and the V.A.T., is only made up of the amount highlighted.

BUYING AT PANDOLFINI

The estimates in the catalogue are expressed in Euros (€). These estimates are purely indicative and are based on the mean price of comparable pieces on the market, on the condition and on the characteristics of the object itself.

The catalogues of Pandolfini include information on the condition of the objects only when describing multiple lots (such as prints, books, coins and bottles of wine). Please request a condition report of the lot you are interested in from the specialist in charge.

Lots sold in our auctions will rarely be in perfect condition and may show, due to their nature and age, signs of wear, damage, restoration or repair and other imperfections. Any reference to the condition of the object in the catalogue is not equivalent to a complete description of its condition. Condition reports are usually available on request and complete the catalogue entries. In the description of the lots, our staff judges the condition of the object in accordance with its estimate and the kind of auction in which it has been included. Any statement in the catalogue, in the condition report or elsewhere, regarding the physical nature of the lot and its condition, is given honestly and scrupulously. The staff of Pandolfini however does not have the professional training of a restorer: any statement therefore should not be considered exhaustive. Potential purchasers are always advised to inspect the object in person and, in the case of lots of particular value, to ask the opinion of a restorer or of a trusted consultant before placing a bid.

Any statement regarding the author, the attribution of the work, dating, origin, provenance and condition is to be considered a simple opinion and not an actual fact.

As concerning attributions, please note that:

1. ANDREA DEL SARTO: in our opinion a work by the artist.
2. ATTRIBUTED TO ANDREA DEL SARTO: in our opinion the work was executed by the artist, but with a degree of uncertainty.
3. ANDREA DEL SARTO'S WORKSHOP: work executed by an unknown artist in the workshop of the artist, whether or not under his direction.
4. ANDREA DEL SARTO'S CIRCLE: in our opinion a work executed by an unidentifiable artist, with characteristics referable to the aforementioned artist. He may be a pupil.
5. STYLE OF...; FOLLOWER OF...; a work by a painter who adheres to the style of the artist: he could be a pupil or another contemporary, or almost contemporary, artist.
6. MANNER OF ANDREA DEL SARTO: work executed imitating the style of the artist, but at a later date.
7. FROM ANDREA DEL SARTO: copy from a painting known to be by the artist.
8. IN THE STYLE OF...: work executed in the style specified, but from a later date.
9. The terms signed and/or dated and/or initialled means that it was done by the artist himself.
10. The term bearing the signature and/or date means that, in our opinion, the writing was added at a later date or by a different hand.
11. In the measurements of the paintings, expressed in cm, height comes before base. The size of works on paper is instead expressed in mm.
12. For lots with the symbol (λ), an export licence or a temporary importation licence is available.
13. The weight of silver objects is a net weight, excluding metal, glass and crystal parts. The weight of silver objects with a weighted base will not be indicated.
14. Lots with the symbol ● are subjected to the "resale right".

BUYER'S PREMIUM AND VAT

A buyer's premium will be added to the hammer price amounting to:

- 26% up to € 250,000
- 22% on any excess amount.

These percentages shall include VAT in accordance with current regulations.

Lots marked * in the catalogue

The sale of lots marked * and subject to ordinary VAT will instead be increased as follows:

- 22% VAT on the hammer price
- 26% buyer's premium up to € 250,000 and 22% on any excess amount

Sales carried out by virtue of mandates without the power of representation that are stipulated with VAT subjects and involve goods for which the tax has not been deducted at the moment of purchase shall be subject to the VAT Margin scheme pursuant to art. 40 b) of Italian Legislative Decree 41/95.

BUYING AT PANDOLFINI

Terms of payment

The following methods of payment are accepted:

- a) cash within the limits established by law at the time of payment;
- b) bank draft subject to prior verification with the issuing bank;
- c) current account bank check upon agreement with the administrative offices of Pandolfini CASA D'ASTE S.r.l.;
- d) bank transfer made out to Pandolfini Casa d'Aste
MONTE DEI PASCHI DI SIENA
Filiale FIRENZE - Via dei Pecori, 8
IBAN: IT 21T 01030 02800 000063650896
BIC: PASCITMMFIR

Resale right

The Legislative Decree n. 118 dated 13th February 2006 introduced the right for authors of works of art and manuscripts, and for their heirs, to receive a remuneration from the price of any sale after the first, of the original work: this is the so-called "resale right".

This payment is due for selling prices over €3.000 and is determined as follows:

- a) 4 % up to € 50.000;
- b) 3 % for the portion of the selling price between € 50.000,01 and € 200.000;
- c) 1 % for the portion of the selling price between € 200.000,01 and € 350.000;
- d) 0,5 % for the portion of the selling price between € 350.000,01 and € 500.000;
- e) 0,25 % for the portion of the selling price exceeding € 500.000.

Pandolfini CASA D'ASTE S.r.l. is liable to pay the "resale right" on the sellers' behalf to the Società Italiana degli Autori ed Editori (SIAE).

Should the lot be subjected to the "resale right" in accordance with the art. 144 of the law 633/41, the purchaser will pay, in addition to the hammer price, to the commission and to other possible expenses, the amount that would be due to the Seller in accordance with the art. 152 of the law 633/41, that Pandolfini will pay to the subject authorized to collect it.

Please remember that, in the case of the exportation of works that are over 50 years old, according to Italian law a certificate of free circulation should be requested. The waiting time for the issuing of this documentation is around forty (40) days from the presentation of the work and the relevant documents to the *Soprintendenza Belle Arti* (Superintendency of Fine Arts).

In the event that the lot is awarded to a foreign buyer, the client is requested to immediately contact the competent department regarding the work purchased for information about the estimate and the paperwork necessary for the exportation and transport of the work to a foreign country.

The failed or delayed issuing of the license shall not constitute grounds for the rescinding or annulment of the sale, nor shall it justify any delay in the payment by the purchaser.

SELLING THROUGH PANDOLFINI

Evaluations

You can ask for a free evaluation of your objects by fixing an appointment at the headquarters of Pandolfini CASA D'ASTE S.r.l. Alternatively, you may send us a photograph of the objects and any information which could be useful: our specialists will then express an indicative evaluation.

Mandate of sale

If you should decide to entrust your objects to us, the Pandolfini staff will assist you through the entire process. Upon delivery of the objects you will receive a document (mandate of sale) which includes a list of the objects, the reserves, our commission and possible costs for insurance, photographs and shipping. We will need some form of ID and your date and place of birth for the registration in the P.S. registers in the offices of Pandolfini. The mandate of sale is a mandate of representation: therefore Pandolfini CASA D'ASTE S.r.l. cannot substitute the seller in his relations with third parties.

Reserve

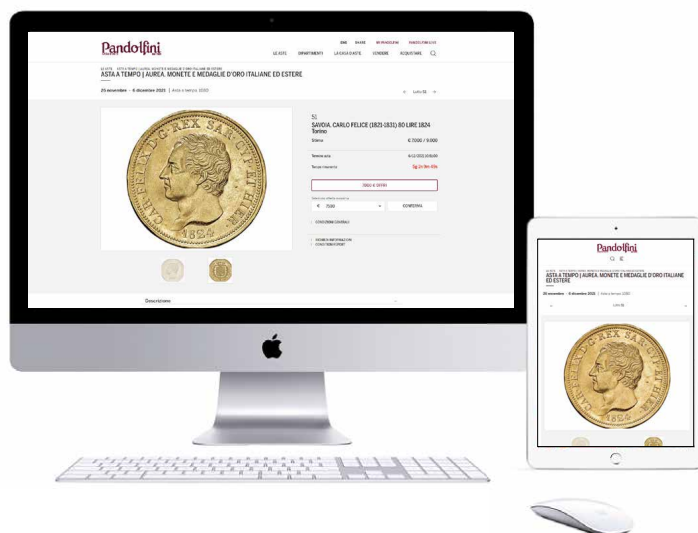
The reserve is the minimum amount (commission included) at which an object can be sold. This sum is strictly confidential and the auctioneer will ensure it remains so it during the auction. If the reserve is not reached, the lot will remain unsold.

Payment

You will receive payment within 35 working days from the day of the sale, provided the payment on behalf of the purchaser is complete, with the issue of a detailed invoice reporting commissions and any other charges applicable.

Commission

Pandolfini CASA D'ASTE S.r.l. will apply a 13% (plus V.A.T.) commission which will be deducted from the hammer price.



PANDOLFINI TEMPO

IL SISTEMA PIÙ SEMPLICE PER ACQUISTARE ALL'ASTA

Potete aggiudicarvi una varietà di oggetti d'arte, arredi, dipinti, vini, gioielli, orologi, disegni. Le aste sono curate dai nostri esperti.



1 Partecipare è molto semplice.
Vai sul calendario aste e cerca il logo.



2 Sfoglia il catalogo on line come per le aste tradizionali.
Per fare la tua offerta utilizza il pannello che vedi, come esempio, qui sulla destra con le seguenti funzioni:

- Data e ora del Termine asta
- Countdown del tempo restante al termine asta
- Pulsante offerta con incremento prestabilito
- Inserimento valore offerta massima.

3 Verifica in tempo reale nella tua area riservata **My Pandolfini** lo stato completo di tutte le tue offerte attive. Se non sei ancora registrato registrati.

4 Per registrarti utilizza il modulo standard della registrazione e inserisci un documento valido, il codice fiscale, carta di credito e referenze bancarie. Ti verrà inviata una mail di conferma.

5 Verrai avvertito di variazioni di offerte attraverso mail che ti informeranno se la tua offerta è stata superata o ti sei aggiudicato il lotto.

15/11/2021 09:08:00

TERMINE ASTA

10G 16H 17M 5S

TERMINE RIMANENTE

OFFERTA LIBERA

1000€
OFFRI

oppure

1000 ▼ EUR

LA TUA OFFERTA MASSIMA

INVIA OFFERTA MASSIMA

🔗 **CONDIZIONI GENERALI**

Per informazioni info@pandolfini.it



ASSOCIAZIONE NAZIONALE CASE D'ASTE

AMBROSIANA CASA D'ASTE DI A. POLESCHI

Via Sant'Agnesa 18 - 20123 Milano
tel. 02 89459708 - fax 02 40703717
www.ambrosianacasadaste.com
info@ambrosianacasadaste.com

ANSUINI 1860 ASTE

Via Teodoro Monticelli 27 - 00197 Roma
tel. 06 87084648 - fax 06 45683961
www.ansuiniaste.com
info@ansuiniaste.com

BERTOLAMI FINE ART

Piazza Lovatelli 1 - 00186 Roma
tel. 06 32609795 - 06 3218464
fax 06 3230610
www.bertolamifineart.com
info@bertolamifineart.com

BLINDARTE CASA D'ASTE

Via Caio Duilio 10 - 80125 Napoli
tel. 081 2395261 - fax 081 5935042
www.blindarte.com
info@blindarte.com

CAMBI CASA D'ASTE

Castello Mackenzie
Mura di S. Bartolomeo 16
16122 Genova
tel. 010 8395029 - fax 010 879482
www.cambiaste.com
info@cambiaste.com

COLASANTI CASA D'ASTE

Via Aurelia, 1249 - 00166 Roma
tel. 06 6618 3260 - fax 06 66183656
www.colasantiaste.com
info@colasantiaste.com

CAPITOLIUM ART

Via Carlo Cattaneo 55 - 25121 Brescia
tel. 030 2072256 - fax 030 2054269
www.capitoliumart.it
info@capitoliumart.it

EURANTICO

S.P. Sant'Eutizio 18 - 01039 Vignanello VT
tel. 0761 755675 - fax 0761 755676
www.eurantico.com
info@eurantico.com

FABIANI ARTE

via Guglielmo Marconi 44 - 51016
Montecatini Terme (PT)
tel. 0572 910502
www.fabianiarte.com
info@fabianiarte.com

FARSETTIARTE

Viale della Repubblica (area Museo Pecci)
59100 Prato
tel. 0574 572400 - fax 0574 574132
www.farsettiarte.it
info@farsettiarte.it

FIDESARTE ITALIA

Via Padre Giuliani 7 (angolo via Einaudi)
30174 Mestre VE
tel. 041 950354 - fax 041 950539
www.fidesarte.com
info@fidesarte.com

FINARTE S.P.A.

Via Paolo Sarpi 6 - 20154 Milano
tel. 02 3363801 - fax 02 28093761
www.finarte.it
info@finarte.it

INTERNATIONAL ART SALE

Via G. Puccini 3 - 20121 Milano
tel. 02 40042385 - fax 02 36748551
www.internationalartsale.it
info@internationalartsale.it

LIBRERIA ANTIQUARIA GONNELLI - CASA D'ASTE

Via Fra Giovanni Angelico, 49 - 50121 Firenze
tel. 055 268279 - fax 055 2396812
www.gonnelli.it
info@gonnelli.it

MAISON BIBELOT CASA D'ASTE

Corso Italia 6 - 50123 Firenze
tel. 055 295089 - fax 055 295139
www.maisonbibelot.com
segreteria@maisonbibelot.com

STUDIO D'ARTE MARTINI

Borgo Pietro Wuhrer 125 - 25123 Brescia
tel. 030 2425709 - fax 030 2475196
www.martiniarte.it
info@martiniarte.it

PANDOLFINI CASA D'ASTE

Borgo degli Albizi 26 - 50122 Firenze
tel. 055 2340888-9 - fax 055 244343
www.pandolfini.com
info@pandolfini.it

SANT'AGOSTINO

Corso Tassoni 56 - 10144 Torino
tel. 011 4377770 - fax 011 4377577
www.santagostinoaste.it
info@santagostinoaste.it

A.N.C.A. Associazione Nazionale delle Case d'Aste

REGOLAMENTO

Articolo 1

I soci si impegnano a garantire serietà, competenza e trasparenza sia a chi affida loro le opere d'arte, sia a chi le acquista.

Articolo 2

Al momento dell'accettazione di opere d'arte da inserire in asta i soci si impegnano a compiere tutte le ricerche e gli studi necessari, per una corretta comprensione e valutazione di queste opere.

Articolo 3

I soci si impegnano a comunicare ai mandanti con la massima chiarezza le condizioni di vendita, in particolare l'importo complessivo delle commissioni e tutte le spese a cui potrebbero andare incontro.

Articolo 4

I soci si impegnano a curare con la massima precisione i cataloghi di vendita, corredando i lotti proposti con

schede complete e, per i lotti più importanti, con riproduzioni fedeli.

I soci si impegnano a pubblicare le proprie condizioni di vendita su tutti i cataloghi.

Articolo 5

I soci si impegnano a comunicare ai possibili acquirenti tutte le informazioni necessarie per meglio giudicare e valutare il loro eventuale acquisto e si impegnano a fornire loro tutta l'assistenza possibile dopo l'acquisto. I soci rilasciano, a richiesta dell'acquirente, un certificato su fotografia dei lotti acquistati.

I soci si impegnano affinché i dati contenuti nella fattura corrispondano esattamente a quanto indicato nel catalogo di vendita, salvo correggere gli eventuali refusi o errori del catalogo stesso.

I soci si impegnano a rendere pubblici i listini delle aggiudicazioni.

Articolo 6

I soci si impegnano alla collaborazione con le istituzioni pubbliche per la conservazione del patrimonio culturale italiano e per la tutela da furti e falsificazioni.

Articolo 7

I soci si impegnano ad una concorrenza leale, nel pieno rispetto delle leggi e dell'etica professionale. Ciascun socio, pur operando nel proprio interesse personale e secondo i propri metodi di lavoro si impegna a salvaguardare gli interessi generali della categoria e a difenderne l'onore e la rispettabilità.

Articolo 8

La violazione di quanto stabilito dal presente regolamento comporterà per i soci l'applicazione delle sanzioni di cui all'art. 20 dello Statuto ANCA



ART ASSICURAZIONI
L'arte di assicurare l'arte
AGENZIA CATANI GAGLIANI



FIR PARKING
GARAGE PARKING FIRENZE
GARAGE DEL BARGELLO



ARTE ORIENTALE

Esposizione

4 - 7 Maggio 2024
Via Manzoni 45
MILANO

ASTA MILANO
8 MAGGIO 2024

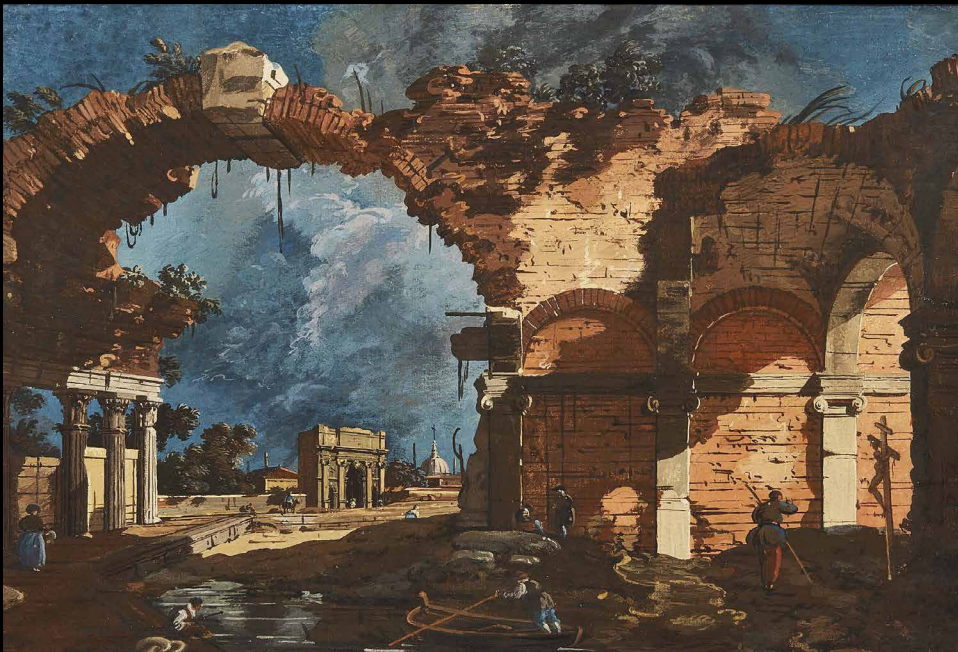
Contatti

Thomas Zecchini
thomas.zecchini@pandolfini.it

LAVAPENNELLI, CINA, DINASTIA QING, SEC. XVIII

Pandolfini
CASA D'ASTE
100TH
Anniversary

ASTA LIVE | [PANDOLFINI.COM](https://www.pandolfini.com)



DIPINTI ANTICHI

Esposizione
11 - 14 Maggio 2024
Palazzo Ramirez Montalvo
Borgo Albizi, 26
FIRENZE

ASTA FIRENZE
15 MAGGIO 2024

Contatti
Ludovica Trezzani
ludovica.trezzani@pandolfini.it

Pandolfini
CASA D'ASTE
100TH
Anniversary

Giovanni Antonio Canal, Il Canaletto (Venezia, 1697 - 1768)
CAPRICCIO CON UNA CAPPELLA SUL FIANCO DI UNA COLLINA - CAPRICCIO DI ROVINE CLASSICHE SULLA LAGUNA
coppia di dipinti, tempera grassa su carta, cm 37,2x53,5

ASTA LIVE | [PANDOLFINI.COM](https://www.pandolfini.com)



DIPINTI DEL SECOLO XIX

Esposizione

11 - 14 Maggio 2024
Palazzo Ramirez Montalvo
Borgo Albizi, 26
FIRENZE

ASTA FIRENZE
15 MAGGIO 2024

Contatti

Lucia Montigiani
lucia.montigiani@pandolfini.it

Pandolfini
CASA D'ASTE
100TH
Anniversary

Bruno Croatto (Trieste 1875 - 1948), RITRATTO FEMMINILE CON SCIALLE, olio su tela, cm 65,5x57,5
firmato in basso a sinistra e datato "Roma 1938"

ASTA LIVE | [PANDOLFINI.COM](https://www.pandolfini.com)

· CROATTO ·

· ROMA ·



SCULTURE
DAL XV AL XIX SECOLO

Esposizione

7 - 10 Giugno 2024
Palazzo Ramirez Montalvo
Borgo Albizi, 26
FIRENZE

ASTA FIRENZE
12 GIUGNO 2024

Contatti

Alberto Vianello
alberto.vianello@pandolfini.it

Francesco A. Cassarini detto Panzetta, BOZZETTO PER IL MONUMENTO A FRANCESCO III D'ESTE DUCA DI MODENA, 1750, in marmo bianco di Carrara con inserti in marmo rosso, cm 71x22,5x47

Pandolfini
CASA D'ASTE
100TH
Anniversary

ASTA LIVE | PANDOLFINI.COM



GIOIELLI

Esposizione

25 - 28 Maggio 2024
Via Manzoni 45
MILANO

ASTA MILANO
29 MAGGIO 2024

Contatti

Cesare Bianchi
cesare.bianchi@pandolfini.it
Andrea de Miglio
andrea.demiglio@pandolfini.it

Pandolfini
CASA D'ASTE
100TH
Anniversary

ANELLO CON ZAFFIRO KASHMIR DI CT 4 E DIAMANTI

ASTA LIVE | [PANDOLFINI.COM](https://www.pandolfini.com)



OROLOGI DA POLSO
E DA TASCA

Esposizione
25 - 28 Maggio 2024
Via Manzoni 45
MILANO

ASTA MILANO
30 MAGGIO 2024

Contatti
Cesare Bianchi
cesare.bianchi@pandolfini.it
Andrea de Miglio
andrea.demiglio@pandolfini.it

Pandolfini
CASA D'ASTE
100TH
Anniversary







PANDOLFINI.COM